

Til
DANSK INDUSTRI

Dokumenttype
Rapport

Dato
Marts 2019

LØN- OG PERSONALE- STATISTIKKEN 2018 ARKITEKTBRANCHEN



Dansk Industri

ARKITEKTBRANCHEN

INDHOLD

1.	Indledning	1
1.1	Hovedresultater og forskelle fra sidste undersøgelse	2
2.	De deltagende medarbejdere	3
3.	Månedsløn, jobløn og uddannelsesretning	6
3.1	Akademiske arkitekter	6
3.1.1	Den faste månedsløn	6
3.1.2	Jobløn	10
3.1.3	Den samlede løn	12
3.2	Landskabsarkitekter	13
3.3	Bygningskonstruktører	14
3.3.1	Den faste månedsløn	14
3.3.2	Jobløn	17
3.3.3	Den samlede løn	17
3.4	Tekniske assistenter/designere/tegnere	18
4.	Månedsløn, jobløn og stillingsbetegnelse	19
5.	Tillæg mv.	22
6.	Deltidsansættelser og elever	25
7.	Personalegøder og bruttolønsordninger	26
8.	Karakteristika for de deltagende virksomheder	27

BILAG

Bilag 1

Gennemsnitlig månedsløn fordelt på uddannelsesgruppe

Bilag 2

Ekstra tabeller og figurer

Bilag 3

Udspecificering af tabel 5 og 17

Bilag 4

Resultater for projektledere og sagsarkitekter opdelt på anciennitet

1. INDLEDNING

Løn- og personalestatistikken bygger på oplysninger indhentet i perioden fra den 2. november 2018 til den 15. januar 2019 blandt de medlemsvirksomheder inden for arkitektbranchen, som har overenskomstansatte. Løn- og personalestatistikken 2018 er udarbejdet af Rambøll Management Consulting for Dansk Industri.

Løn- og personalestatistikken dækker over oplysninger fra 206 virksomheder, der tilsammen repræsenterer 3.462 overenskomstansatte medarbejdere. De 3.462 medarbejdere svarer til det samlede antal overenskomstansatte medarbejdere i Dansk Industris medlemsvirksomheder inden for arkitektbranchen¹. De indsamlede data er behandlet fortroligt, og det er således kun Dansk Industri og den enkelte virksomhed, der har adgang til de virksomhedsspecifikke data. Endvidere er oplysningerne anonymiseret, således at enkeltpersoner eller enkeltvirksomheder ikke kan findes i data. Grundet løfte om anonymitet angives der ikke lønoplysninger for grupper af medarbejdere på mindre end tre ved opdeling af resultater.

Løn- og personalestatistikken omfatter den for medarbejderne individuelt aftalte løn, inkl. eventuelle funktionstillæg, tillidsrepræsentantstillæg, arbejdsmiljørepræsentantstillæg, bruttolønsordninger, evt. fleksible personalegoder samt aftalte rådighedstillæg. Som noget nyt er det med de nye overenskomstaftaler muligt at indgå en aftale om jobløn ved forhandling af den individuelle løn. Resultaterne præsenteres særskilt for henholdsvis den faste månedsløn og jobløn. For deltidsansatte er månedslønnen omregnet til en fuldtidsmånedsløn. Lønnen er inklusive medarbejderens eget pensionsbidrag, men eksklusiv arbejdsgiverens pensionsbidrag. Ferietillæg og eventuel overarbejdsbetaling medregnes ikke i den faste månedsløn, da dette vanskeliggør en sammenligning med de overenskomstaftalte lønbånd.

For lønoplysningerne er der i nogle af opgørelserne, foruden gennemsnittet, også angivet nedre kvartil, median og øvre kvartil.

- **Nedre kvartil** er den observation, hvor alle de observationer, der er lavere end denne, udgør 25 pct. af alle observationerne.
- **Medianen** er den observation, hvor alle de observationer, der er lavere end denne, udgør 50 pct. af alle observationerne. Altså den midterste observation.
- **Øvre kvartil** er den observation, hvor alle de observationer, der er lavere end denne, udgør 75 pct. af alle observationerne.

Da de individuelle medarbejdere ikke er ansat med samme vilkår ift. fx personalegoder, skal det endvidere bemærkes, at enkelte oplysninger ikke er relevante for samtlige medarbejdere. Dette medfører, at der for hver kategori (fx personalegoder) ikke nødvendigvis er oplysninger for det samme antal medarbejdere.

Lønsumskontrol

Der er i løn- og personalestatistikken for 2018 foretaget en lønsumskontrol som for de tidligere lønstatistikker. Den enkelte virksomheds samlede lønomkostninger i 2018 sammenlignes med den samlede lønomkostning, som virksomheden ville have haft, hvis skalabruttolønsordningen fra 2011 stadig var gældende.

I afsnit 2 beskrives de deltagende medarbejdere på baggrund af karakteristika; herunder køn, alder og uddannelse. Derefter præsenteres resultaterne af løn- og personalestatistikken i afsnit 3-7. I afsnit 8 beskrives de deltagende virksomheders fordeling på antal medarbejdere² og geografisk område. Endelig indeholder bilag 1 en opgørelse over den gennemsnitlige månedsløn fordelt på de

¹ De resterende medlemsvirksomheder har angivet, at de ikke har nogen overenskomstansatte. Disse indgår derfor ikke i denne rapport.

² Antal medarbejdere tager udgangspunkt i det antal medarbejdere, som lønoplysninger er indberettet for. Med andre ord er der tale om antal overenskomstansatte medarbejdere.

resterende uddannelseskategorier, som ikke er dækket af afsnit 3. Bilag 2 indeholder lønoplysninger fordelt på lønbånd.

1.1 Hovedresultater og forskelle fra sidste undersøgelse

I det følgende præsenteres en række af hovedresultaterne fra løn- og personalestatistikken samt en række af de forskelle, der er fra 2018-opgørelsen, sammenlignet med sidste års opgørelse.

- 2018-opgørelsen omfatter 3.462 medarbejdere, hvoraf ca. 61 pct. er mænd og ca. 39 pct. er kvinder. I 2017-opgørelsen indgik der 3.657 medarbejdere med en tilsvarende kønsfordeling.
- Langt størstedelen af medarbejderne er uddannet akademiske arkitekter, idet de udgør ca. 57 pct. af alle medarbejderne i opgørelsen. De næststørste uddannelsesgrupper er hhv. bygningskonstruktører (ca. 30 pct.) og landskabsarkitekter (6 pct.). Fordelingen er meget lig 2017-opgørelsen, som var 57 pct. akademiske arkitekter, 31 pct. bygningskonstruktører og 5 pct. landskabsarkitekter.
- For to af disse tre største grupper af medarbejdere er aftaler om jobløn lige udbredt i 2018- og 2017-opgørelsen: Akademiske arkitekter (12 %) og bygningskonstruktører (8 %), mens der er en lidt mindre andel af landskabsarkitekterne, der har en aftale om jobløn i 2018 (8 %) end i 2017 (10 %).
- Den gennemsnitlige faste månedsløn ekskl. rådighedstillæg for akademiske arkitekter er lidt højere i 2018 (43.182 kr.) end i 2017 (42.529 kr.).
- Den gennemsnitlige faste månedsløn ekskl. rådighedstillæg for landskabsarkitekterne er lidt lavere i 2018 (40.082 kr.) end i 2017 (40.524 kr.).
- Den gennemsnitlige faste månedsløn ekskl. rådighedstillæg for bygningskonstruktører i 2018 (39.168 kr.) er lidt højere end i 2017 (38.554 kr.).

2. DE DELTAGENDE MEDARBEJDERE

I dette afsnit præsenteres køn-, alder- og uddannelsessammensætningen for de deltagende medarbejdere.

Der er indberettet oplysninger om køn for alle af de 3.462 medarbejdere, som fordeler sig med ca. 61 pct. mænd og 39 pct. kvinder, jf. tabel 1. Fordelingen mellem mænd og kvinder er meget lig 2017-lønstatistikken.

Tabel 1: Medarbejdere fordelt på køn og alder

Alder*	Kvinde		Mand		Samlet	
	Antal	Andel	Antal	Andel	Antal	Andel
-19**	-	-	-	-	-	-
20-24	8	0,2%	13	0,4%	21	0,6%
25-29	207	6,0%	326	9,4%	533	15,4%
30-34	273	7,9%	451	13,0%	724	20,9%
35-39	251	7,3%	399	11,5%	650	18,8%
40-44	242	7,0%	255	7,4%	497	14,4%
45-49	141	4,1%	212	6,1%	353	10,2%
50-54	116	3,4%	173	5,0%	289	8,3%
55	18	0,5%	22	0,6%	40	1,2%
56	16	0,5%	22	0,6%	38	1,1%
57	16	0,5%	25	0,7%	41	1,2%
58	14	0,4%	25	0,7%	39	1,1%
59	11	0,3%	20	0,6%	31	0,9%
60	4	0,1%	26	0,8%	30	0,9%
61	4	0,1%	19	0,5%	23	0,7%
62	9	0,3%	19	0,5%	28	0,8%
63	7	0,2%	14	0,4%	21	0,6%
64	4	0,1%	19	0,5%	23	0,7%
65 -	13	0,4%	46	1,3%	59	1,7%
I alt***	1.362	39,3 %	2.100	60,7 %	3.462	100 %

Note: * Medarbejdernes alder er opgjort som 2018 minus medarbejdernes fødselsår.

**Der er færre end tre medarbejdere i aldersgruppen -19, hvorfor resultaterne ikke er vist.

*** Enkelte medarbejdere har ikke opgivet deres alder, hvorfor totalen ikke svarer til summen af kolonnerne.

Aldersfordelingen for de deltagende mænd og kvinder fremgår også af tabel 1, hvor den sidste kolonne i tabellen viser den samlede aldersfordeling blandt medarbejderne. Aldersgruppen 30-34 år udgør den største andel af medarbejdere (ca. 21 pct.), hvoraf ca. 13 pct. er mænd, mens ca. 8 pct. er kvinder. Overordnet befinder ca. 40 pct. af medarbejderne i undersøgelsen sig inden for aldersgruppen 30-39 år. Andelen af medarbejdere på 65 år eller derover ligger på 1,7 pct.

I tabel 2 opgøres aldersfordelingen for fire af uddannelseskategorierne: Akademisk arkitekt, bygningskonstruktør, teknisk designer/assistent/tegner samt landskabsarkitekter.

Tabel 2: Aldersfordeling for akademiske arkitekter, bygningskonstruktører, tekniske assistenter/designere/tegnere og landskabsarkitekter

Alder	Akademisk Arkitekt		Bygningskonstruktør		Landskabsarkitekt		Teknisk Assistent/designer	
	Antal	Andele	Antal	Andele	Antal	Andele	Antal	Andele
-19 *	-	-	-	-	-	-	-	-
20-24	4	0,2%	13	1,2%	-	-	-	-
25-29	224	11,4%	229	22,0%	31	15,0%	7	7,2%
30-34	394	20,0%	235	22,6%	51	24,8%	7	7,2%
35-39	347	17,7%	228	21,9%	41	19,9%	7	7,2%
40-44	344	17,5%	91	8,7%	37	18,0%	12	12,4%
45-49	220	11,2%	84	8,1%	25	12,1%	13	13,4%
50-54	167	8,5%	85	8,2%	12	5,8%	17	17,5%
55	24	1,2%	7	0,7%	-	-	7	7,2%
56	31	1,6%	3	0,3%	-	-	3	3,1%
57	27	1,4%	8	0,8%	-	-	4	4,1%
58	24	1,2%	9	0,9%	-	-	3	3,1%
59	15	0,8%	10	1,0%	-	-	3	3,1%
60	22	1,1%	8	0,8%	-	-	-	-
61	15	0,8%	5	0,5%	-	-	-	-
62	19	1,0%	4	0,4%	-	-	-	-
63	14	0,7%	5	0,5%	-	-	-	-
64	14	0,7%	4	0,4%	-	-	5	21,7%
65 -	42	2,1%	12	1,2%	-	-	-	-
I alt**	1.966	100%	1.041	100%	206	100%	97	100%

Note: Akademiske arkitekter er her opgjort ekskl. cand.polyt. (se bilag 2).

*Der er færre end tre medarbejdere i aldersgruppen -19, hvorfor resultaterne ikke er vist. For gruppen af landskabsarkitekter og tekniske designere/assistenter er der for flere af aldersgrupperne under tre observationer, hvorfor disse ikke er vist.

** Enkelte medarbejdere har ikke opgivet deres alder, men tæller med i totalen, hvorfor totalen ikke svarer til summen af kolonnerne.

Næsten halvdelen af de akademiske arkitekter og bygningskonstruktører befinder sig i alderskategorierne 30-34 år og 35-39 år (hhv. ca. 38 pct. og 45 pct.) jf. tabel 2. Den største andel af landskabsarkitekter ligger i aldersintervallet 30-34 år (ca. 25 pct.), mens den største andel af de tekniske assistenter/designere ligger mellem 50 og 54 år (ca. 18 pct.).

Ca. 57 pct. af de deltagende medarbejdere er uddannet akademiske arkitekter, jf. Tabel 3. Tabellen angiver endvidere, at ca. 30 pct. af medarbejderne er uddannet bygningskonstruktører, mens de øvrige uddannelsesgrupper er repræsenteret af betydeligt færre medarbejdere (fra 0,3 pct. til 6 pct.).

Tabel 3: Medarbejderes uddannelsesbaggrund

Uddannelse	Antal	Andel
Akademisk arkitekt	1966	56,8%
Landskabsarkitekt KVL/KU LIFE	206	6,0%
Cand.polyt. eller cand.scient.techn. i arkitektur og design, eller byggeledelse	106	3,1%
Cand.design. (Designere med kandidatgrad)	9	0,3%
Bygningskonstruktør	1041	30,1%
Teknisk assistent/-designer/-tegner	97	2,8%
Byggetekniker	17	0,5%
Møbel- og indretningsarkitekt	13	0,4%

Ikke angivet	7	0,2%
I alt	3.462	100%

Nedenstående tabel viser, hvor udbredt aftale om jobløn er på tværs af uddannelser. Det er især blandt medarbejdere med en uddannelsesbaggrund som akademisk arkitekt, at jobløn er udbredt.

Tablet 4: Aftale om jobløn, fordelt på uddannelse

Uddannelse	Aftale om jobløn	Ingen aftale om jobløn
Akademisk arkitekt	12%	88%
Landskabsarkitekt KVL/KU LIFE	8%	92%
Cand.polyt. eller cand.scient.techn. i arkitektur og design, eller byggeledelse*	-	100%
Cand.design. (Designere med kandidatgrad)*	-	100%
Bygningskonstruktør	8%	92%
Teknisk assistent/-designer/-tegner	4%	96%
Byggetekniker*	-	100%
Møbel- og indretningsarkitekt	8%	92%

Note: * Der er færre end tre medarbejdere, hvorfor resultaterne ikke er vist.

I de følgende afsnit 3 til 7 præsenteres resultaterne af løn- og personalestatistikken, mens afsnit 8 indeholder en beskrivelse af de deltagende virksomheder på baggrund af deres størrelse og geografiske placering.

3. MÅNEDSLØN, JOBLØN OG UDDANNELSESRETNING

I dette afsnit præsenteres den faste månedsløn ekskl. og inkl. rådighedstillæg og joblønnen for de enkelte uddannelsesretninger. Resultaterne præsenteres for de akademiske arkitekter, bygningskonstruktørerne, landskabsarkitekterne samt de tekniske assistenter/designere/tegnere. For de øvrige uddannelsesretninger opgøres den gennemsnitlige månedsløn og joblønnen i bilag 1.

Månedslønnen og joblønnen for de forskellige medarbejdere sammenholdes i det følgende afsnit med minimallønnen aftalt i de tre overenskomster "Arkitektoverenskomsten 2017-2020", "Konstruktøroverenskomsten for Arkitektbranchen 2017-2020" samt "TL-Konstruktør- og teknikeroverenskomsten for Arkitektbranchen 2017-2020". I tidligere år er de forskellige lønniveauer blevet fastsat efter et lønbånd, som refererer til et bestemt anciennitetsniveau målt i antal hele års anciennitet. For de tre overenskomster er disse lønbånd blevet ændret, og nu opgøres anciennitetsniveauet for antal hele måneder, medarbejderen har været i fuld arkitektfaglig beskæftigelse.

Et anciennitetsår dækker over ansættelse i 12 fulde måneder. Eksempelvis dækker det første anciennitetsår over 0-11 måneders ansættelse, dvs. 12 måneder i alt.

3.1 Akademiske arkitekter

I det følgende præsenteres resultater for den faste månedsløn ekskl. og inkl. rådighedstillæg for akademiske arkitekter. Dernæst præsenteres resultaterne for jobløn.

3.1.1 Den faste månedsløn

Tabel 5 viser den faste månedsløn ekskl. rådighedstillæg for gruppen af akademiske arkitekter. Til læserens orientering er det tilhørende lønbånd vist. Langt den største andel af disse medarbejdere har en anciennitet på mere end 144 måneder (ca. 43 pct.), jf. Tabel 5. Langt de fleste akademiske arkitekter (ca. 61 pct.) befinder sig på det højeste lønbånd, lønbånd 3. Denne andel er på samme niveau som i 2017.

Tabel 5: Månedsløn ekskl. rådighedstillæg for akademiske arkitekter samt tilhørende lønbånd

Anciennitet – måneder	Antal	Andel	Lønbånd	Nedre kvartil	Median	Øvre kvartil	Gennemsnitsløn
0-11 mdr.	96	5,6%	30.000	30.000	30.100	31.000	30.880
12-23 mdr.	97	5,6%	30.000	31.000	31.500	32.500	32.130
24-35 mdr.	118	6,9%	30.000	31.800	32.668	34.400	32.831
36-47 mdr.	101	5,9%	30.000	33.408	35.372	38.079	35.386
48-59 mdr.	97	5,6%	36.000	36.000	37.512	40.039	37.450
60-71 mdr.	81	4,7%	36.000	38.250	39.500	41.250	39.452
72-83 mdr.	65	3,8%	36.000	38.300	40.900	43.839	40.430
84-95 mdr.	86	5,0%	43.000	43.000	44.500	46.250	44.294
96-107 mdr.	70	4,1%	43.000	43.968	45.116	45.925	44.782
108-119 mdr.	56	3,3%	43.000	44.144	45.334	47.133	45.254
120-131 mdr.	63	3,7%	43.000	44.587	46.338	48.749	46.641
132-143 mdr.	56	3,3%	43.000	44.708	45.900	47.500	46.187
Over 144 mdr.	731	42,6%	43.000	46.264	48.781	50.610	47.574
I alt*	1.717	100%					43.182

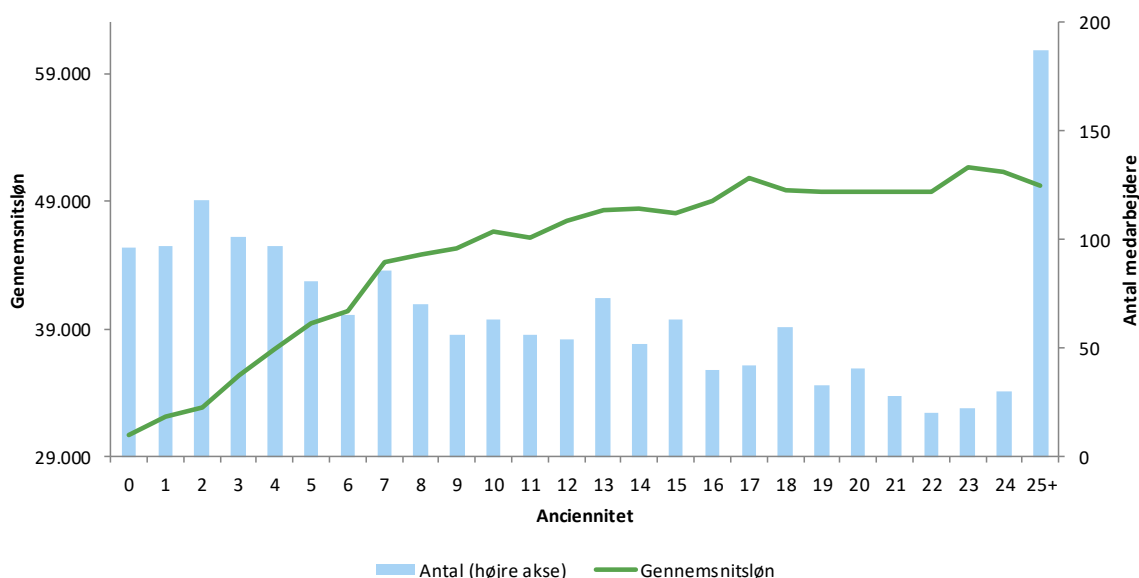
Note: *Enkelte medarbejdere har ikke opgivet deres anciennitet. Disse tæller ikke med i totalen, men er medregnet i gennemsnitslønnen.

Den gennemsnitlige faste månedsløn for akademiske arkitekter ligger i intervallet 30.672 kr. (0-11 måneders anciennitet) til 47.574 kr. (mere end 144 måneders anciennitet). På tværs af alle anciennitetsgrupper er den gennemsnitlige faste månedsløn 43.182 kr. Sammenlignet med sidste år er gennemsnitslønnen for 2018 lidt højere (42.529 kr. i 2017).

I Bilag 3 er tabel 5 uddybet, ved at den gennemsnitlige månedsløn for akademiske arkitekter med en anciennitet på over 144 måneder er opdelt på yderligere anciennitetsniveauer.

Medarbejdere med en anciennitet på 25 år eller mere udgør langt den største gruppe, jf. Figur 1. Det fremgår endvidere af figuren, at næsten 200 akademiske arkitekter (187) har været i arkitektfaglig beskæftigelse i mindst 25 år, samt at disse har en gennemsnitsløn på ca. 50.000 kr. Den højeste gennemsnitsløn findes for medarbejdere med 23 års anciennitet (51.699 kr.).

Figur 1: Gennemsnitsløn for arkitekter fordelt på antal hele år i arkitektfaglig beskæftigelse



Tabel 6 og Tabel 7 viser den faste månedsløn for de akademiske arkitekter fordelt på anciennitet og opdelt på hhv. kvinder og mænd.

Tabel 6: Månedsløn ekskl. rådighedstillæg for akademiske arkitekter, resultater for kvinder

Anciennitet - måneder	Antal	Andel	Lønbånd	Nedre kvartil	Median	Øvre kvartil	Gennemsnitsløn
0-11 mdr.	44	5,3%	30.000	30.000	30.275	32.625	30.376
12-23 mdr.	49	5,9%	30.000	31.290	32.550	34.456	32.058
24-35 mdr.	63	7,6%	30.000	31.800	32.500	34.400	32.628
36-47 mdr.	44	5,3%	30.000	34.290	36.100	38.158	35.630
48-59 mdr.	46	5,6%	36.000	36.250	37.524	40.329	37.359
60-71 mdr.	43	5,2%	36.000	37.600	39.000	40.157	38.931
72-83 mdr.	37	4,5%	36.000	38.500	40.500	43.500	40.566
84-95 mdr.	48	5,8%	43.000	42.978	43.860	45.500	43.520
96-107 mdr.	42	5,1%	43.000	43.602	44.893	45.813	44.689
108-119 mdr.	30	3,6%	43.000	44.163	45.500	46.750	45.576
120-131 mdr.	28	3,4%	43.000	44.154	45.700	48.499	46.582
132-143 mdr.	31	3,7%	43.000	44.504	45.531	46.688	45.838
Over 144 mdr.	322	38,9%	43.000	45.300	46.074	50.767	47.821
I alt	827	100%					42.752

Tabel 7: Månedsløn ekskl. rådighedstillæg for akademiske arkitekter, resultater for mænd

Anciennitet - måneder	Antal	Andel	Lønbånd	Nedre kvartil	Median	Øvre kvartil	Gennemsnitsløn
0-11 mdr.	52	5,8%	30.000	30.275	31.009	33.063	30.922
12-23 mdr.	48	5,4%	30.000	31.500	33.000	36.000	32.203
24-35 mdr.	55	6,2%	30.000	31.808	33.000	34.322	33.063
36-47 mdr.	57	6,4%	30.000	33.303	34.978	37.297	35.197
48-59 mdr.	51	5,7%	36.000	36.025	37.750	39.975	37.532
60-71 mdr.	38	4,3%	36.000	38.700	40.850	42.925	40.041
72-83 mdr.	28	3,1%	36.000	38.000	40.900	42.700	40.251
84-95 mdr.	38	4,3%	43.000	43.665	45.000	47.500	45.272
96-107 mdr.	28	3,1%	43.000	44.040	45.250	45.975	44.921
108-119 mdr.	26	2,9%	43.000	44.250	45.168	47.500	44.883
120-131 mdr.	35	3,9%	43.000	45.381	46.844	48.000	46.689
132-143 mdr.	25	2,8%	43.000	44.781	46.750	49.425	46.621
Over 144 mdr.	409	46,0%	43.000	46.266	49.500	51.863	49.263
I alt*	890	100%					43.571

Note:* Enkelte medarbejdere har ikke opgivet deres anciennitet. Disse tæller ikke med i totalen, men er medregnet i gennemsnitslønnen.

Tabel 8 indeholder den faste månedsløn inkl. rådighedstillæg for de akademiske arkitekter. I til-læg hertil er vist den overenskomstbestemte løn fordelt på lønbånd.

Tabel 8: Månedsløn inkl. rådighedstillæg for akademiske arkitekter

Anciennitet – måneder	Antal	Andel	Lønbånd	Nedre kvartil	Median	Øvre kvartil	Gennemsnitsløn
0-11 mdr.	96	5,5%	30.000	30.200	31.000	33.871	30.880
12-23 mdr.	97	5,6%	30.000	31.950	33.001	35.456	32.173
24-35 mdr.	118	6,8%	30.000	31.800	32.668	34.400	32.835
36-47 mdr.	101	5,8%	30.000	33.408	35.372	38.079	35.426
48-59 mdr.	97	5,6%	36.000	36.000	37.500	40.079	37.498
60-71 mdr.	81	4,7%	36.000	38.283	39.500	41.000	39.500
72-83 mdr.	65	3,7%	36.000	38.300	40.900	43.839	40.430
84-95 mdr.	86	5,0%	43.000	43.000	44.500	46.250	44.318
96-107 mdr.	70	4,1%	43.000	44.120	45.116	45.925	44.820
108-119 mdr.	56	3,2%	43.000	44.144	45.544	47.133	45.441
120-131 mdr.	63	3,7%	43.000	44.587	46.612	48.749	46.660
132-143 mdr.	56	3,3%	43.000	44.708	45.900	47.500	46.260
Over 144 mdr.	731	42,6%	43.000	46.406	49.196	51.500	49.082
I alt*	1.717	100%					43.305

* Enkelte medarbejdere har ikke opgivet deres anciennitet. Disse tæller ikke med i totalen, men er medregnet i gennemsnitslønnen.

Som det fremgår af ovenstående tabel, ligger den gennemsnitlige faste månedsløn inkl. rådighedstillæg for akademiske arkitekter i intervallet 30.880 kr. (0-11 måneders anciennitet) til 49.082 kr. (over 144 måneders anciennitet). Set på tværs af alle akademiske arkitekter er den gennemsnitlige faste månedsløn inkl. rådighedstillæg 43.305 kr.

I Tabel 9 og Tabel 10 er resultaterne for tabel 8 opdelt på hhv. kvinder og mænd.

Tabel 9: Månedsløn inkl. rådighedstillæg for akademiske arkitekter, resultater for kvinder

Anciennitet - måneder	Antal	Andel	Lønbånd	Nedre kvartil	Median	Øvre kvartil	Gennemsnitsløn
0-11 mdr.	44	5,3%	30.000	30.000	30.275	32.625	30.376
12-23 mdr.	49	5,9%	30.000	31.290	32.550	34.456	32.058
24-35 mdr.	63	7,6%	30.000	31.800	32.500	34.400	32.636
36-47 mdr.	44	5,3%	30.000	34.075	36.180	38.079	35.721
48-59 mdr.	46	5,6%	36.000	36.175	37.358	40.414	37.409
60-71 mdr.	43	5,2%	36.000	37.600	39.000	40.157	38.966
72-83 mdr.	37	4,5%	36.000	38.500	40.500	43.500	40.566
84-95 mdr.	48	5,8%	43.000	42.978	43.860	45.500	43.541
96-107 mdr.	42	5,1%	43.000	43.602	44.893	45.813	44.753
108-119 mdr.	30	3,6%	43.000	44.163	45.588	46.750	45.924
120-131 mdr.	28	3,4%	43.000	44.154	45.765	48.499	46.625
132-143 mdr.	31	3,7%	43.000	44.504	45.531	46.688	45.838
Over 144 mdr.	322	38,9%	43.000	46.261	48.480	51.211	48.631
I alt*	827	100%					42.854

Note: * Enkelte medarbejdere har ikke opgivet deres anciennitet. Disse tæller ikke med i totalen, men er medregnet i gennemsnitslønnen.

Tabel 10: Månedsløn inkl. rådighedstillæg for akademiske arkitekter, resultater for mænd

Anciennitet - måneder	Antal	Andel	Lønbånd	Nedre kvartil	Median	Øvre kvartil	Gennemsnitsløn
0-11 mdr.	52	5,7%	30.000	30.275	31.009	33.063	30.922
12-23 mdr.	48	5,3%	30.000	32.000	33.001	36.000	32.291
24-35 mdr.	55	6,0%	30.000	31.808	33.000	34.322	33.063
36-47 mdr.	57	6,3%	30.000	33.303	34.978	37.297	35.197
48-59 mdr.	51	5,6%	36.000	36.025	37.750	39.975	37.579
60-71 mdr.	38	4,2%	36.000	38.550	40.700	42.850	40.104
72-83 mdr.	28	3,1%	36.000	38.000	40.900	42.700	40.251
84-95 mdr.	38	4,2%	43.000	43.665	45.000	47.500	45.298
96-107 mdr.	28	3,1%	43.000	44.040	45.250	45.975	44.921
108-119 mdr.	26	2,9%	43.000	44.250	45.168	47.500	44.883
120-131 mdr.	35	3,8%	43.000	45.381	46.844	48.000	46.689
132-143 mdr.	25	2,7%	43.000	44.781	46.750	49.425	46.784
Over 144 mdr.	409	47,2%	43.000	46.401	49.602	52.000	49.640
I alt*	890	100%					43.705

Note: * Enkelte medarbejdere har ikke opgivet deres anciennitet. Disse tæller ikke med i totalen, men er medregnet i gennemsnitslønnen.

Lønudviklingen i den gennemsnitlige månedsløn inkl. rådighedstillæg for en akademisk arkitekt, som modtager den gennemsnitlige månedsløn og stiger i anciennitet over en 7-årig periode fra 2011-2018, belyses i det følgende. Det bemærkes, at den gennemsnitlige månedsløn, som angives, kan genfindes i tidligere udgaver af "Løn- og personalestatistik".

Tabel 11 viser løntallene fordelt på anciennitet fra 0-11 år i perioden 2011-2018.

Tabel 11: Den gennemsnitlige månedsløn inkl. rådighedstillæg for akademiske arkitekter i 2011-2018*

Anciennitet - måneder	2011	2012	2013	2014	2015	2016	2017	2018
0-11 mdr.	32.895	31.495	30.046	29.988	31.397	32.129	33.364	30.672
12-23 mdr.	32.274	34.627	32.062	32.002	31.473	35.263	32.385	32.173
24-35 mdr.	33.559	34.028	33.517	33.005	32.858	33.692	33.153	32.835
36-47 mdr.	34.768	35.321	36.339	36.503	35.538	36.137	35.482	35.426
48-59 mdr.	36.124	37.476	36.194	36.371	37.262	37.030	37.597	37.498
60-71 mdr.	37.571	37.806	38.519	39.212	38.930	39.558	39.063	39.500
72-83 mdr.	39.238	39.718	39.009	39.181	40.318	40.068	40.884	40.430
84-95 mdr.	40.544	40.576	40.483	42.274	44.800	43.863	43.176	44.318
96-107 mdr.	41.567	41.521	41.752	43.371	43.652	44.148	44.996	44.820
108-119 mdr.	43.154	42.850	42.633	42.906	44.546	44.778	44.940	45.441
120-131 mdr.	44.307	44.978	43.274	43.348	44.688	46.149	45.205	46.660

Note: Tabellen viser lønstigningen for medarbejdere med en anciennitet på 0-131 måneder (0-11 år). Der er således ikke set på akademiske arkitekter med mere end 11 hele års arkitektfaglig beskæftigelse. Dette skyldes, at den gennemsnitlige månedsløn for medarbejdere med en anciennitet på mere end 12 år dækker et stort antal af medarbejdere med forskellige antal år i arkitektfaglig beskæftigelse, hvilket kan vanskeliggøre sammenligningen af lønudviklingen på forskellige anciennitetsperioder.

* Se tabel 14 for den samlede gennemsnitsløn (det samlede gennemsnit for jobløn og månedsløn inkl. rådighedstillæg) for alle akademiske arkitekter.

Tabel 12 viser lønudviklingen i den gennemsnitlige månedsløn inkl. rådighedstillæg for en akademisk arkitekt, som modtager den gennemsnitlige månedsløn i 2011 til 2018 og stiger med et års anciennitet hvert år over en otteårig periode fra 2011 til og med 2018. Tabellen viser eksempelvis den procentvise stigning i månedsløn fra 2011 til 2018 for en akademisk arkitekt, som har nul års anciennitet i 2011 og syv års anciennitet i 2018.

Tabel 12: Lønudvikling fra 2011-2018 for akademiske arkitekter (pct.)

Periode*	Lønudvikling fra 2011 til 2018 i procent**
Fra anciennitet på 0 til 6 år	25,8%
Fra anciennitet på 1 til 7 år	28,0%
Fra anciennitet på 2 til 8 år	26,1%
Fra anciennitet på 3 til 9 år	25,5%
Fra anciennitet på 4 til 10 år	21,9%
Fra anciennitet på 5 til 11 år	21,8%
Fra anciennitet på 6 til 12 år	20,6%
Fra anciennitet på 7 til 13 år	16,9%

Note: * Tabellen viser lønstigningen for medarbejdere med en anciennitet på 0-11 år. Der er således ikke set på akademiske arkitekter med mere end 13 hele års arkitektfaglig beskæftigelse.

** Bemærk, at der er tale om lønudviklingen i den nominelle månedsløn ekskl. arbejdsgivers bidrag til pension. Medregnes arbejdsgivers bidrag til pension i både 2011 og 2014, så vil stigningen være større.

3.1.2 Jobløn

Tabel 13 indeholder information om jobløn for de akademiske arkitekter fordelt på tilsvarende anciennitetsniveauer.

232 akademiske arkitekter har indgået en aftale om jobløn, jf. Tabel 13. Lidt over halvdelen af medarbejderne har en anciennitet på mere end 144 måneder (ca. 61 pct.). For de akademiske arkitekter, der har indgået en aftale om jobløn, er det langt de fleste (ca. 84 pct.), som befinder sig på det højeste lønbånd, lønbånd 3.

Table 13: Jobløn for akademiske arkitekter opdelt på anciennitet.

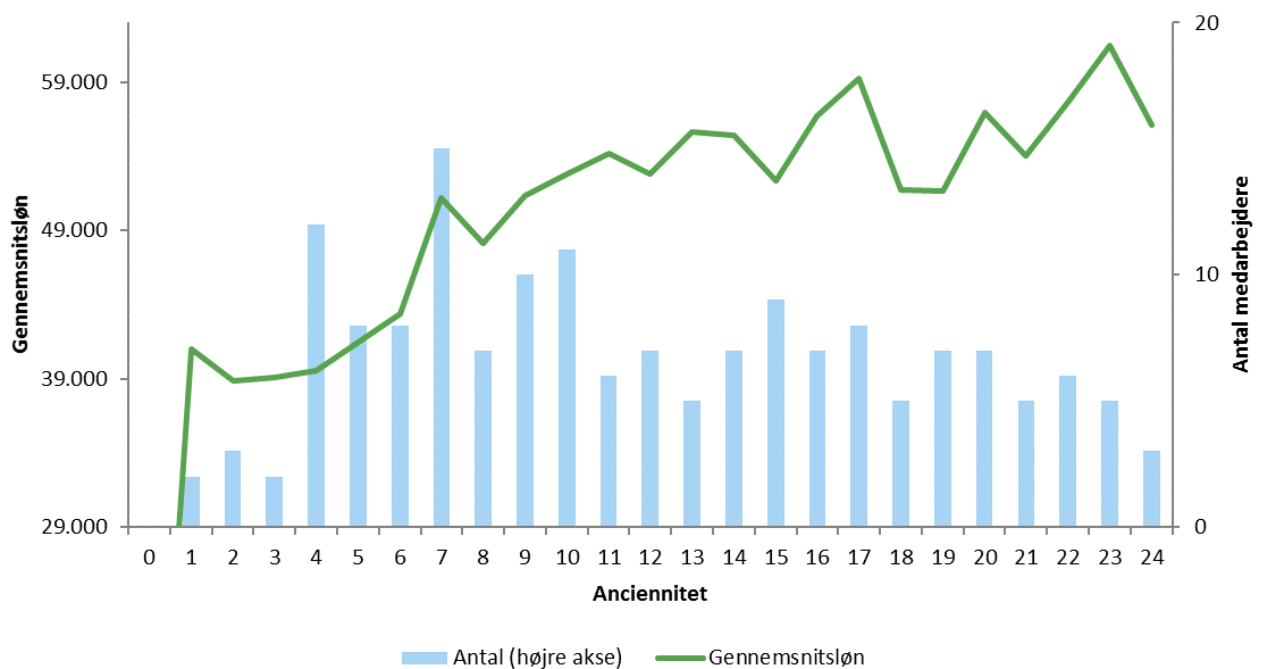
Anciennitet – måneder	Antal	Andel	Lønbånd	Nedre kvartil	Median	Øvre kvartil	Gennemsnitsløn
0-11 mdr.*	-	-	-	-	-	-	-
12-23 mdr.*	-	-	-	-	-	-	-
24-35 mdr.	5	2,2%	38.500	38.789	39.078	39.366	38.962
36-47 mdr.	4	1,7%	38.500	39.366	40.078	40.625	39.914
48-59 mdr.	10	4,3%	38.500	38.500	39.270	39.500	39.254
60-71 mdr.	10	4,3%	38.500	41.394	42.200	43.250	42.300
72-83 mdr.	7	3,0%	38.500	42.050	42.750	48.250	45.643
84-95 mdr.	19	8,2%	46.200	48.476	52.000	53.750	50.545
96-107 mdr.	10	4,3%	46.200	47.500	50.000	52.599	50.708
108-119 mdr.	11	4,7%	46.200	48.052	50.549	53.082	46.773
120-131 mdr.	9	3,9%	46.200	48.625	49.755	52.714	51.895
132-143 mdr.	6	2,6%	46.200	52.564	54.831	57.250	54.721
Over 144 mdr.	141	60,8%	46.200	49.980	55.049	60.638	54.981
I alt	232	100%					52.313

Note: *Der er færre end tre medarbejdere med en anciennitet på 0-11 mdr. og 12-23 mdr., hvorfor resultaterne ikke er vist.

Den gennemsnitlige faste jobløn for akademiske arkitekter ligger i intervallet 38.914 kr. (36-47 måneders anciennitet) til 54.981 kr. (over 144 måneders anciennitet). Betragtes alle anciennitetsniveauer samlet set, er den gennemsnitlige jobløn 52.313 kr.

Figur 2 viser den gennemsnitlige jobløn fordelt på anciennitet (målt i antal hele år) samt antallet af medarbejdere med det givne antal hele år i beskæftigelse (h. akse).

Figur 2: Gennemsnitlig jobløn for arkitekter fordelt på antal hele år i arkitektfaglig beskæftigelse



Note: *Der er færre end tre medarbejdere med en anciennitet på 0-11 mdr. der har indgået en aftale om jobløn, hvorfor resultaterne ikke er vist.

3.1.3 Den samlede løn

Tabel 14 indeholder den samlede løn for de akademiske arkitekter fordelt på tilsvarende anciennitet. Den samlede løn er beregnet som det samlede gennemsnit af den faste månedsløn inkl. rådighedstillæg og jobløn.

Tabel 14: Den samlede løn inkl. rådighedstillæg og jobløn for akademiske arkitekter

Anciennitet – måneder	Antal	Andel	Lønbånd	Nedre kvartil	Median	Øvre kvartil	Gennemsnitsløn
0-11 mdr.*	98	4,9%	30.000	30.000	30.100	31.000	30.900
12-23 mdr.*	97	5,0%	30.000	31.000	33.000	37.500	32.173
24-35 mdr.	123	6,3%	30.000	31.808	32.900	34.000	33.084
36-47 mdr.	105	5,3%	30.000	33.750	35.000	37.000	35.642
48-59 mdr.	107	5,5%	36.000	36.000	37.000	39.950	37.662
60-71 mdr.	91	4,6%	36.000	38.000	39.174	41.000	39.833
72-83 mdr.	72	3,7%	36.000	38.325	40.700	42.775	40.937
84-95 mdr.	105	5,4%	43.000	43.000	44.501	47.025	45.467
96-107 mdr.	80	4,1%	43.000	43.500	45.000	46.604	45.556
108-119 mdr.	67	3,5%	43.000	44.144	45.647	47.269	46.187
120-131 mdr.	72	3,7%	43.000	45.000	46.338	49.080	47.314
132-143 mdr.	62	3,2%	43.000	44.801	46.000	48.115	47.079
Over 144 mdr.	872	44,7%	43.000	47.000	49.780	52.438	50.651
I alt*	1.949	100%					44.382

Note: * Enkelte medarbejdere har ikke opgivet deres anciennitet. Disse tæller ikke med i totalen, men er medregnet i gennemsnitslønnen.

Den gennemsnitlige samlede løn for akademiske arkitekter ligger i intervallet 30.900 kr. (0-11 måneders anciennitet) til 50.651 kr. (over 144 måneders anciennitet). På tværs af alle anciennitetsniveauer er den gennemsnitlige løn 44.382 kr.

3.2 Landskabsarkitekter

Den gennemsnitlige månedsløn for landskabsarkitekterne er opgjort til 40.082 kr., jf. Tabel 15. Den gennemsnitlige månedsløn er lidt lavere end i 2017, hvor den udgjorde 40.439. Endvidere viser tabellen, at den gennemsnitlige månedsløn inkl. rådighedstillæg kun er lidt højere end uden rådighedstillægget (40.183 kr.).

I 2018 var det 7,4 pct. af landskabsarkitekterne, som modtog et rådighedstillæg. Andelen af landskabsarkitekter, der modtager et rådighedstillæg, er dermed steget fra 2017, hvor den lå på 6,8 pct., hvilket formentlig skyldes en ændring i antallet af medarbejdere, der indgår i opgørelsen.

Tabel 15: Den gennemsnitlige månedsløn for landskabsarkitekter fordelt på anciennitet

Anciennitet - måneder	Antal	Andel	Lønbånd	Gennemsnitsløn	Gennemsnit inkl. rådighedstillæg
0-11 mdr.	18	9,5%	30.000	30.544	30.544
12-23 mdr.	14	7,4%	30.000	31.638	31.638
24-35 mdr.	22	11,6%	30.000	32.149	32.217
36-47 mdr.	12	6,3%	30.000	33.910	34.076
48-59 mdr.	9	4,8%	36.000	35.936	35.936
60-71 mdr.	10	5,3%	36.000	38.302	38.302
72-83 mdr.	9	4,8%	36.000	41.371	41.426
84-95 mdr.	10	5,3%	43.000	42.543	42.543
96-107 mdr.	8	4,2%	43.000	43.655	43.655
108-119 mdr.	5	2,6%	43.000	45.197	45.197
120-131 mdr.	7	3,7%	43.000	43.951	44.237
132-143 mdr.	10	5,3%	43.000	46.970	46.970
Over 144 mdr.	55	29,1%	43.000	47.180	47.439
I alt	189	100%		40.082	40.183

Den gennemsnitlige jobløn for landskabsarkitekterne udgør ca. 50.400 kr., jf. nedenstående tabel. Grundet få observationer er den gennemsnitlige jobløn ikke fordelt på anciennitet.

Tabel 16: Den gennemsnitlige jobløn for landskabsarkitekter

	Antal	Gennemsnitlig jobløn
I alt	17	50.427

3.3 Bygningskonstruktører

I det følgende præsenteres resultater for den faste månedsløn ekskl. og inkl. rådighedstillæg for bygningskonstruktører. Dernæst præsenteres resultater for jobløn.

3.3.1 Den faste månedsløn

Tabel 17 indeholder den faste månedsløn for bygningskonstruktørerne. I tillæg hertil er vist det overenskomstaftalte lønbånd.

Tabel 17: Månedsløn ekskl. rådighedstillæg for bygningskonstruktører

Anciennitet - måneder	Antal	Andel	Lønbånd	Nedre kvartil	Median	Øvre kvartil	Gennemsnitsløn
0-11 mdr.	83	8,8%	30.500	30.500	30.650	31.375	31.720
12-23 mdr.	114	12,1%	30.500	31.200	31.660	32.556	32.248
24-35 mdr.	87	9,2%	30.500	32.850	34.762	37.954	34.270
36-47 mdr.	90	9,5%	30.500	33.315	35.125	37.219	35.079
48-59 mdr.	51	5,4%	34.000	34.500	36.550	39.813	36.430
60-71 mdr.	65	6,9%	34.000	36.612	38.669	40.725	38.733
72-83 mdr.	47	5,0%	34.000	37.188	39.150	41.625	39.765
84-95 mdr.	41	4,3%	39.500	40.500	42.360	43.989	42.206
96-107 mdr.	35	3,7%	39.500	40.650	42.330	45.341	42.628
108-119 mdr.	19	2,0%	39.500	41.492	43.000	45.589	43.309
120-131 mdr.	24	2,5%	39.500	41.988	43.616	44.636	44.355
132-143 mdr.	29	3,1%	39.500	43.049	44.214	45.629	43.731
Over 144 mdr.	258	27,4%	39.500	43.107	45.909	48.823	45.792
I alt*	943	100%					39.168

Note: Det skal bemærkes, at den gennemsnitlige månedsløn er højere for 120-131 måneders anciennitetstrin end den gennemsnitlige månedsløn for 132-143 måneders anciennitet, hvilket skyldes, at der er angivet en meget høj løn for enkelte medarbejdere med 120-131 måneders anciennitet.

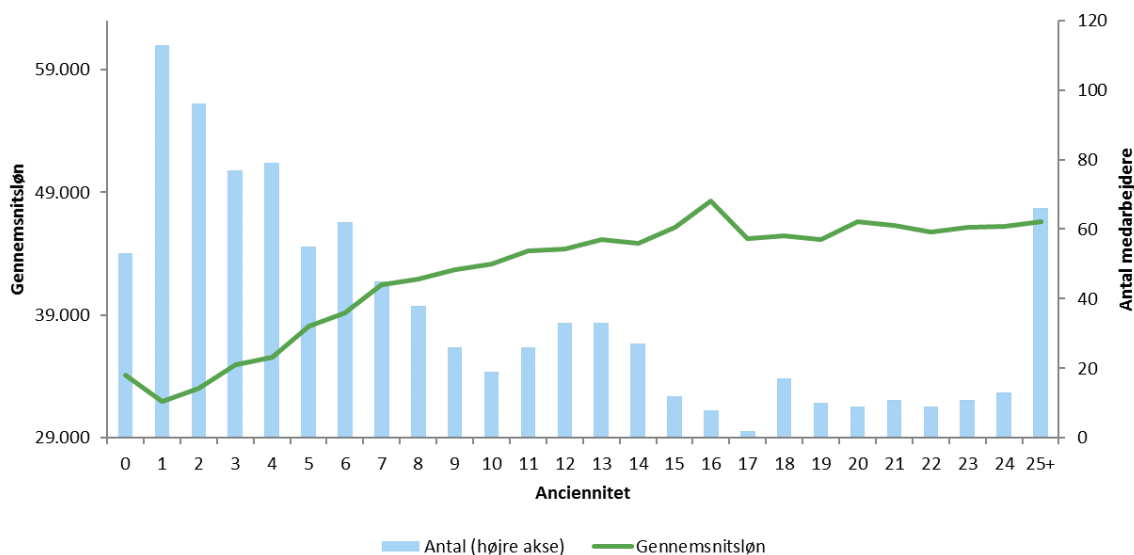
* Enkelte medarbejdere har ikke opgivet deres anciennitet. Disse tæller ikke med i totalen, men er medregnet i gennemsnitslønnen.

Som for de akademiske arkitekter er der også ved bygningskonstruktørerne en overvægt af medarbejdere på det højeste anciennitetstrin (ca. 27 pct.), jf. tabel 17. Den gennemsnitlige månedsløn for bygningskonstruktører ligger i intervallet fra 31.720 kr. (0-11 måneders anciennitet) til 45.792 kr. (over 144 måneders anciennitet). Den gennemsnitlige faste månedsløn på tværs af alle længder af anciennitet for bygningskonstruktører er 39.168 kr. Dermed er den samlede gennemsnitsløn for bygningskonstruktører lidt over niveauet i 2017 (38.554 kr.).

I Bilag 3 er tabel 17 udspecificeret, således at den gennemsnitlige månedsløn for bygningskonstruktører med en anciennitet på over 144 måneder er foldet ud.

Figur 3 viser den gennemsnitlige månedsløn fordelt på antal hele år i arkitektfaglig beskæftigelse for bygningskonstruktører samt det respektive antal af medarbejdere på de forskellige anciennitetstrin (højre akse). Det fremgår, at det største antal medarbejdere (113) har en anciennitet på ét år. Generelt er antallet af bygningskonstruktører med få års erfaring højt ift. antallet med flere års erfaring. Eksempelvis er der 96 medarbejdere med en anciennitet på to år og 77 medarbejdere med en anciennitet på tre år. Dog er der stadig et relativt stort antal bygningskonstruktører med 25 eller flere års erfaring (66 medarbejdere).

Figur 3: Gennemsnitsløn for bygningskonstruktører fordelt på antal år i arkitektfaglig beskæftigelse



Tabel 18 viser den faste månedsløn inkl. rådighedstillæg for bygningskonstruktørerne.

Tabel 18: Månedsløn inkl. rådighedstillæg for bygningskonstruktører

Anciennitet - måneder	Antal	Andel	Lønbånd	Nedre kvartil	Median	Øvre kvartil	Gennemsnitsløn
0-11 mdr.	83	8,8%	30.500	30.938	31.771	34.250	31.720
12-23 mdr.	114	12,1%	30.500	31.491	32.525	34.183	32.314
24-35 mdr.	87	9,2%	30.500	32.850	34.762	37.954	34.330
36-47 mdr.	90	9,5%	30.500	33.330	35.250	37.268	35.301
48-59 mdr.	51	5,4%	34.000	34.571	37.300	39.938	36.587
60-71 mdr.	65	6,9%	34.000	36.961	38.798	40.976	38.874
72-83 mdr.	47	5,0%	34.000	37.188	39.150	41.625	39.765
84-95 mdr.	41	4,3%	39.500	40.500	42.420	43.979	42.316
96-107 mdr.	35	3,7%	39.500	40.650	42.330	45.341	42.628
108-119 mdr.	19	2,0%	39.500	41.612	43.250	45.927	43.532
120-131 mdr.	24	2,5%	39.500	42.150	43.731	45.000	44.688
132-143 mdr.	29	3,1%	39.500	43.049	44.214	45.629	44.078
Over 144 mdr.	258	27,4%	39.500	43.226	46.000	49.000	45.954
I alt*	943	100%					39.327

* Enkelte medarbejdere har ikke opgivet deres anciennitet. Disse tæller ikke med i totalen, men er medregnet i gennemsnitslønnen.

Som det fremgår af ovenstående tabel, ligger den gennemsnitlige faste månedsløn inkl. rådighedstillæg for bygningskonstruktør i intervallet 31.720 kr. (0-11 måneders anciennitet) til 45.954 kr. (over 144 måneders anciennitet). Set på tværs af alle anciennitetstrin for bygningskonstruktører er den gennemsnitlige faste månedsløn inkl. rådighedstillæg 39.327 kr. Dette er lidt over niveauet for 2017 (38.658 kr.).

I resten af dette afsnit undersøges lønudviklingen i den gennemsnitlige månedsløn inkl. rådighedsstillæg for en bygningskonstruktør, som modtager den gennemsnitlige månedsløn og stiger i anciennitet over en otteårig periode fra 2011-2018. Det bemærkes, at den gennemsnitlige månedsløn, som vises, kan genfindes i tidligere udgaver af "Løn- og personalestatistik". Løntallene fremgår af nedenstående tabel.

Tabel 19: Den gennemsnitlige månedsløn inkl. rådighedsstillæg for bygningskonstruktører i 2011-2018

Anciennitet – måneder	2011	2012	2013	2014	2015	2016	2017	2018
0-11 mdr.	31.364	30.850	30.241	29.609	31.236	32.786	32.680	31.720
12-23 mdr.	31.198	31.335	31.187	30.700	31.531	33.518	33.453	32.314
24-35 mdr.	32.627	32.204	31.816	31.819	32.636	34.143	33.474	34.330
36-47 mdr.	33.219	33.399	33.759	33.757	33.430	34.935	34.488	35.301
48-59 mdr.	34.020	34.521	33.705	34.096	35.952	35.939	36.609	36.587
60-71 mdr.	36.020	35.408	36.858	36.356	36.204	37.001	37.829	38.874
72-83 mdr.	35.505	35.968	36.072	36.271	36.858	38.177	39.061	39.765
84-95 mdr.	36.926	37.513	38.067	38.783	40.838	40.900	41.260	42.316
96-107 mdr.	36.926	38.116	38.661	39.436	40.686	40.665	42.334	42.628
108-119 mdr.	38.274	38.116	38.604	39.314	41.068	42.185	42.776	43.532
120-131 mdr.	39.476	40.212	38.604	40.101	41.118	41.284	43.456	44.688

Note: Tabellen viser gennemsnitslønninger for medarbejdere med en anciennitet på 0-131 måneder. Dermed er der ikke set på bygningskonstruktører med mere en 131 måneders arkitektfaglig beskæftigelse.

Tabel 20 viser lønudviklingen i den gennemsnitlige månedsløn inkl. rådighedsstillæg for en bygningskonstruktør, som modtager den gennemsnitlige månedsløn i 2011 til 2018 og stiger med et års anciennitet hvert år over en otteårig periode fra 2011 til 2018. Den viser fx den procentvise stigning i månedsløn fra 2011 til 2016 for en bygningskonstruktør, som har en anciennitet på 0-11 måneder i 2011 og en anciennitet på 60-71 måneder i 2018.

Tabel 20: Lønudvikling i den gennemsnitlige månedsløn inkl. rådighedsstillæg fra 2012-2018 for bygningskonstruktører (pct.)

Periode*	Lønudvikling fra 2011 til 2018 i procent**
Fra anciennitet på 0 til 6 år	21,13%
Fra anciennitet på 1 til 7 år	26,27%
Fra anciennitet på 2 til 8 år	23,46%
Fra anciennitet på 3 til 9 år	23,69%
Fra anciennitet på 4 til 10 år	23,87%
Fra anciennitet på 5 til 11 år	18,28%
Fra anciennitet på 6 til 12 år	20,91%
Fra anciennitet på 7 til 13 år	21,76%

Note: * Tabellen viser lønstigningen for medarbejdere med en anciennitet på 0-11 år. Der er således ikke set på bygningskonstruktører med mere end 13 hele års arkitektfaglig beskæftigelse.

** Bemærk, at der er tale om den nominelle lønudvikling, og at månedsløn er ekskl. arbejdsgivers bidrag til pension.

3.3.2 Jobløn

Tabel 21 indeholder en oversigt over jobløn for de bygningskonstruktører, der har indgået en sådan aftale. Grundet få observationer er den gennemsnitlige månedsløn ikke fordelt på anciennitet.

Tabel 21: Jobløn for bygningskonstruktører

Anciennitet – måneder	Antal	Andel	Lønbånd	Nedre kvartil	Median	Øvre kvartil	Gennemsnitsløn
0-11 mdr.*	-	-	-	-	-	-	-
12-23 mdr.*	4	5%	38.500	32.375	33.500	34.375	33.250
24-35 mdr.	-	-	-	-	-	-	-
36-47 mdr.	-	-	-	-	-	-	-
48-59 mdr.	-	-	-	-	-	-	-
60-71 mdr.	-	-	-	-	-	-	-
72-83 mdr.	-	-	-	-	-	-	-
84-95 mdr.	8	10%	41.800	42.500	47.000	49.250	46.125
96-107 mdr.	-	-	-	-	-	-	-
108-119 mdr.	-	-	-	-	-	-	-
120-131 mdr.	-	-	-	-	-	-	-
132-143 mdr.	4	5%	41.800	44.410	47.440	50.326	47.297
Over 144 mdr.	48	59%	41.800	48.337	55.270	60.806	54.460
I alt	81	100%					51.608

Note: *Der er færre end tre medarbejdere med en anciennitet på 0-11 mdr. og 12-23 mdr., hvorfor resultaterne ikke er vist.

81 bygningskonstruktører har indgået en aftale om jobløn og den gennemsnitlige jobløn udgør 51.608 kr., jf. tabel 21.

Den høje gennemsnitsløn afspejler, at langt de fleste bygningskonstruktører med en aftale om jobløn (ca. 90 pct.) befinder sig på eller over det højeste lønbånd, lønbånd 3 (43.000 kr.).

3.3.3 Den samlede løn

Tabel 22 indeholder den samlede løn for bygningskonstruktører fordelt på tilsvarende anciennitet. Den samlede løn er beregnet som det samlede gennemsnit af den faste månedsløn inklusive rådighedstillæg og jobløn.

Tabel 22: Den samlede inkl. rådighedstillæg og jobløn løn for bygningskonstruktører

Anciennitet – måneder	Antal	Andel	Lønbånd	Nedre kvartil	Median	Øvre kvartil	Gennemsnitsløn
0-11 mdr.*	86	4,4%	30.500	30.000	30.500	32.000	31.893
12-23 mdr.*	118	6,1%	30.500	31.491	34.923	37.340	33.137
24-35 mdr.	89	4,6%	30.500	32.950	34.923	39.000	36.134
36-47 mdr.	91	4,7%	30.500	33.344	35.375	37.340	35.943
48-59 mdr.	52	2,7%	34.000	34.641	38.000	39.875	37.522
60-71 mdr.	67	3,5%	34.000	36.987	38.918	41.096	39.909
72-83 mdr.	50	2,6%	34.000	37.255	39.300	42.919	40.291
84-95 mdr.	49	2,5%	39.500	40.750	42.500	45.250	43.131
96-107 mdr.	37	1,9%	39.500	40.800	42.700	45.000	43.185

108-119 mdr.	21	1,1%	39.500	41.371	43.250	45.976	43.931
120-131 mdr.	25	1,3%	39.500	42.238	43.903	45.375	45.178
132-143 mdr.	33	1,7%	39.500	43.049	44.489	46.060	45.171
Over 144 mdr.	337	17,4%	39.500	43.682	46.739	50.500	48.621
I alt*	1.055	100%					41.420

Note: * Enkelte medarbejdere har ikke opgivet deres anciennitet. Disse tæller ikke med i totalen, men er medregnet i gennemsnitslønnen.

Den gennemsnitlige samlede løn for bygningskonstruktører ligger i intervallet 31.893 kr. (0-11 måneders anciennitet) til 48.621 kr. (over 144 måneders anciennitet). Set over alle anciennitetsniveauer er den gennemsnitlige løn 41.420 kr.

3.4 Tekniske assistenter/designere/tegnere

Den gennemsnitlige månedsløn for tekniske assistenter/designere/tegnere fremgår af tabel 23 nedenfor. På grund af få observationer opgøres den gennemsnitlige månedsløn for de tekniske assistenter/designere/tegnere ikke fordelt på anciennitet.

Tabel 23: Den gennemsnitlige månedsløn for tekniske assistenter/designere/tegnere

	Antal	Gennemsnitlig månedsløn	Gennemsnitlig månedsløn inkl. rådighedstillæg
I alt	94	34.558	34.609

Tabel 23 viser, at den gennemsnitlige månedsløn for tekniske designere/assistenter/tegnere er 34.558 kr., mens gennemsnitslønnen inkl. rådighedstillæg er marginalt højere, 34.609 kr. Der er i alt to medarbejdere, svarende til ca. 2 pct. af de 93 tekniske designere/assistenter/tegnere, der har modtaget et rådighedstillæg i 2018.

Da der er meget få medarbejdere med uddannelsesbaggrunden teknisk designer/assistent/tegner, der har indgået en aftale om jobløn, vises lønstatistikken for denne gruppe ikke.

4. MÅNEDSLØN, JOBLØN OG STILLINGSBETEGNELSE

I dette afsnit præsenteres den faste månedsløn og jobløn fordelt på forskellige stillingsbetegnelser.

Ca. 38 pct. af de opgjorte medarbejdere har en stillingsbetegnelse som arkitekt, hvilket er den største gruppe, jf. tabel 24. Yderligere er ca. 10 pct. sagsarkitekter eller arkitekter med særligt ansvar. Herudover er ca. 25 pct. konstruktører med og uden særligt ansvar, mens ca. 9 pct. af medarbejderne er angivet som projektledere. Disse seks stillingsbetegnelser udgør således ca. 80 pct. af de deltagende medarbejdere.

Tabel 24: Gennemsnitlig månedsløn fordelt på stillingsbetegnelse

Stillingsbetegnelse	Antal	Andel	Nedre kvartil	Median	Øvre kvartil	Gennemsnit	Gennemsnit inkl. rådighedstillæg
Tegnestueleder/chef**	177	5,8%	34.713	42.500	48.717	40.790	41.006
Afdelingsleder	32	1,0%	48.657	52.500	54.000	52.625	53.363
Byggeleder	49	1,6%	39.625	43.750	46.983	44.178	44.280
"Den sælgende arkitekt"	32	1,0%	47.700	50.000	53.500	51.045	51.529
Projektleder	286	9,3%	45.448	49.519	51.977	47.284	47.589
Projekteringsleder	126	4,1%	40.900	46.176	50.435	45.359	45.692
Sagsarkitekt	225	7,3%	43.829	47.347	49.835	46.422	46.475
Arkitekt	1172	38,3%	36.481	44.564	47.683	40.027	40.072
Arkitekt med særligt ansvar	79	2,6%	44.618	46.600	49.490	46.538	46.825
Konstruktør	695	22,7%	34.634	40.500	43.897	37.300	37.367
Konstruktør med særligt ansvar	87	2,8%	39.846	44.422	48.042	44.133	44.516
Teknisk designer	84	2,7%	31.852	34.182	37.102	33.858	33.939
Teknisk designer med særligt ansvar	20	0,7%	33.417	37.911	43.946	38.072	38.072
I alt*	3.064	100%				41.233	41.357

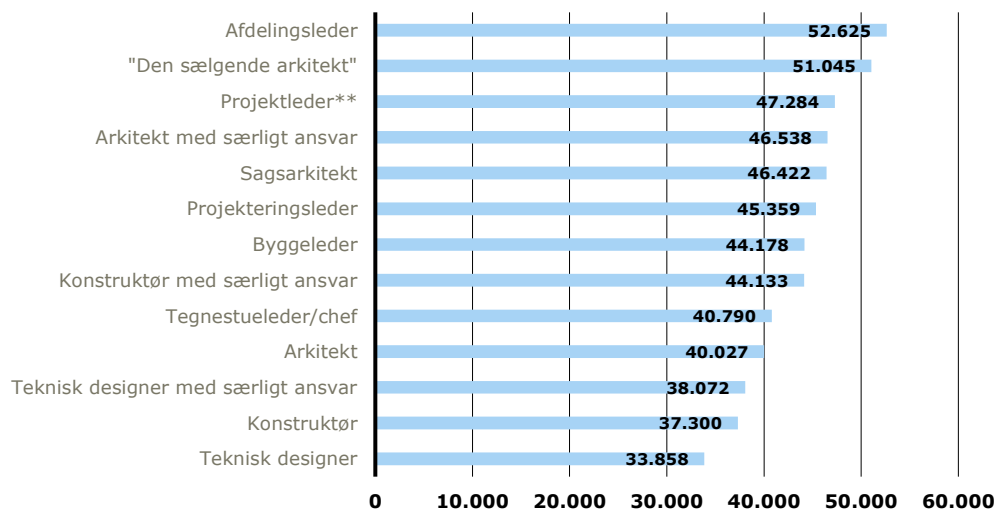
Note: * Enkelte medarbejdere har ikke opgivet deres stillingsbetegnelse. Disse tæller ikke med i totalen, men er medregnet i gennemsnitslønnen.

** Antallet af medarbejdere, der har stillingsbetegnelsen "tegnestueleder/chef" angivet, er meget høj sammenlignet med tidligere år (fx var der 26 i 2017). Det må antages, at der er tale om fejlindberetninger. For en mere retvisende gennemsnitsløn for medarbejdere med denne stillingsbetegnelse, se da joblønnen, som fremgår af tabel 25.

Den gennemsnitlige månedlige løn ekskl. rådighedstillæg er samlet set 41.233 kr. Den gennemsnitlige løn dækker over store variationer mellem de forskellige stillingsbetegnelser. Mens afdelingsledere og sælgende arkitekter i gennemsnit har en fast månedsløn på et par tusinde over 50.000 kr., har en teknisk designer i gennemsnittet en månedsløn på lige godt 34.000 kr.

Variationen i den gennemsnitlige månedsløn ekskl. rådighedstillæg mellem stillingsbetegnelserne er illustreret i figur 4.

Figur 4: Den gennemsnitlige månedsløn ekskl. rådighedstillæg fordelt på stillingsbetegnelse*



Note: * Antallet af medarbejdere, der har stillingsbetegnelsen "tegnestueleder/chef" angivet, er meget høj sammenlignet med tidligere år (antallet var fx 26 i 2017). Det må antages, at der er tale om fejlindberetninger. For en mere retvisende gennemsnitssløn for medarbejdere med denne stillingsbetegnelse, se da joblønnen, som fremgår af tabel 25.

I bilag 4 præsenteres den faste månedsløn fordelt på anciennitet for gruppen af projektledere og sagsarkitekter.

Den gennemsnitlige jobløn, nedre kvartil, median, øvre kvartil samt antallet af medarbejdere fordelt på forskellige stillingsbetegnelser fremgår af nedenstående tabel.

Tablet 25: Gennemsnitlig jobløn fordelt på stillingsbetegnelse

Stilling	Antal	Andel	Nedre kvartil	Median	Øvre kvartil	Gennemsnit
Tegnestueleder/chef	41	12,2%	49.630	55.525	65.220	56.946
Afdelingsleder	29	8,6%	51.000	56.000	61.497	56.668
Byggeleder*	-	-	-	-	-	-
"Den sælgende arkitekt"	32	9,5%	56.300	60.500	66.968	59.757
Projektleder	81	24,1%	46.050	49.460	55.754	50.785
Projekteringsleder	9	2,7%	49.500	51.000	59.000	52.667
Sagsarkitekt	11	3,3%	46.850	48.578	49.668	48.310
Arkitekt	74	22,0%	43.375	50.500	54.627	49.177
Arkitekt med særligt ansvar	22	6,5%	46.875	50.784	54.250	50.661
Konstruktør	30	8,9%	39.370	43.000	48.480	42.666
Konstruktør med særligt ansvar	7	2,1%	43.899	49.000	52.250	49.400
Teknisk designer*	-	-	-	-	-	-
Teknisk designer med særligt ansvar*	-	-	-	-	-	-
I alt**	336	100%				51.907

Note: *Der er færre end tre medarbejdere med en aftale om jobløn inden for stillingsbetegnelserne byggeleder, teknisk designer og teknisk designer med særligt ansvar, hvorfor resultaterne ikke er vist.

** Enkelte medarbejdere har ikke opgivet deres stillingsbetegnelse. Disse tæller ikke med i totalen, men er medregnet i gennemsnitsslønnen.

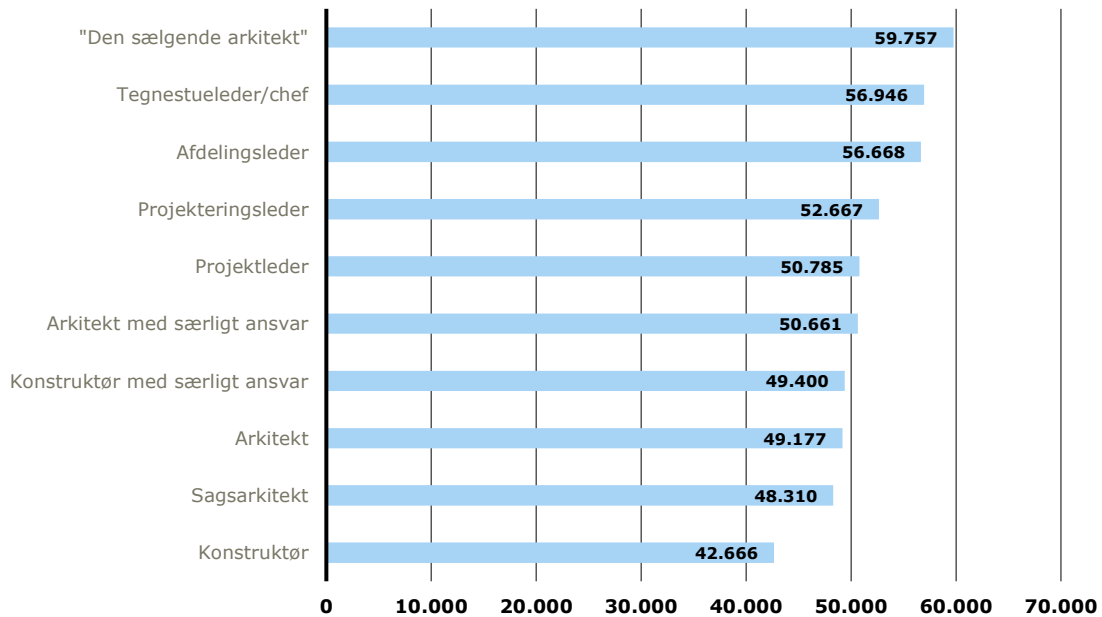
Af tabel 25 fremgår det, at ca. 24 pct. af medarbejdere, der har indgået en aftale om jobløn, er projektledere. Yderligere er ca. 22 pct. arkitekter, mens hhv. ca. 3 og 6 pct. er sagsarkitekter eller

arkitekter med særligt ansvar. Herudover er ca. 11 pct. konstruktører med og uden særligt ansvar, og ca. 12 pct. er tegnestueledere/chefer. Disse syv stillingsbetegnelser udgør således tæt på 78 pct. af de deltagende medarbejdere.

Den gennemsnitlige jobløn er samlet set 51.907 kr. Den gennemsnitlige jobløn dækker over store variationer mellem de forskellige stillingsbetegnelser. Hvor konstruktører i gennemsnit har en jobløn på lidt over 42.000 kr., har en ansat med stillingsbetegnelsen "den sælgende arkitekt" i gennemsnit en jobløn på næsten 60.000 kr.

Variationen i den gennemsnitlige jobløn fordelt på stillingsbetegnelse er illustreret i figur 5.

Figur 5: Den gennemsnitlige jobløn fordelt på stillingsbetegnelse



Note: *Der er færre end tre medarbejdere med en aftale om jobløn inden for stillingsbetegnelserne "byggeleder", "teknisk designer" og "teknisk designer med særligt ansvar", hvorfor resultaterne ikke er vist.

5. TILLÆG MV.

I dette afsnit beskrives brugen af rådighedstillæg, tillidsrepræsentanttillæg, arbejdsmiljørepræsentanttillæg samt bonusordninger. Brugen af tillæg og bonusordninger mv. beskrives som andelen af medarbejdere, der modtager disse, samt som værdien af tillæggene og bonusordningerne. Der skal for alle beregningerne i dette afsnit tages højde for de lave antal af observationer, hvilket betyder, at der kan forventes en vis usikkerhed i resultaterne. Resultaterne præsenteres samlet set, og der skelnes således ikke mellem den faste månedsløn og jobløn.

Det gennemsnitlige rådighedstillæg, nedre kvartil, median, øvre kvartil samt antallet af medarbejdere fordelt på virksomhedens størrelse fremgår af nedenstående tabel.

Tabel 26: Rådighedstillæg fordelt på virksomhedsstørrelse

Virksomhedens størrelse	Antal medarbejdere der modtager rådighedstillæg	Andel	Nedre kvartil	Median	Øvre kvartil	Gennemsnitligt rådighedstillæg
Under 25 medarbejdere	61	1,8%	1.500	3.000	4.250	2.497
25-49 medarbejdere	3	0,1%	3.730	4.500	5.586	4.710
50-74 medarbejdere	22	0,6%	2.750	4.000	5.750	3.534
Over 74 medarbejdere	41	1,2%	3.458	7.000	9.515	3.508
I alt	127	3,7%				3.055

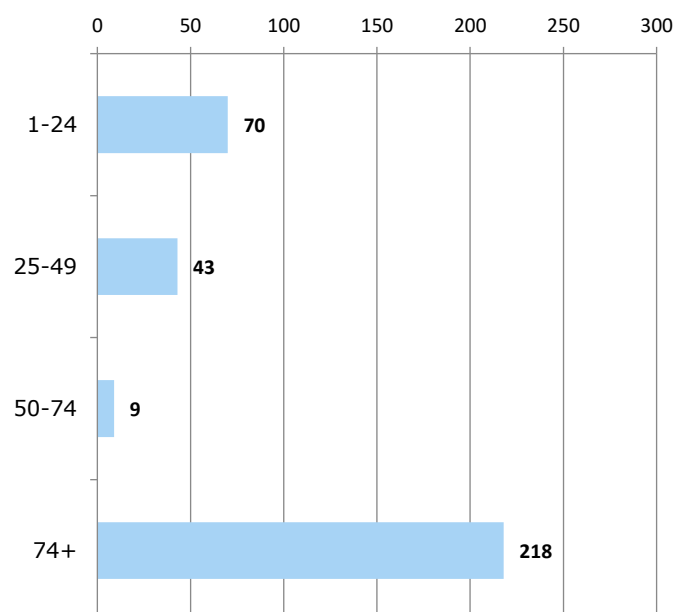
Note: Beregningerne er kun lavet for medarbejdere, der faktisk modtager et rådighedstillæg. Dvs. medarbejdere, der ikke modtager et rådighedstillæg, indgår ikke i opgørelsen.

Andel er angivet som andelen med rådighedstillæg ud af samtlige medarbejdere i opgørelsen.

Som det fremgår af tabel 26, modtager 127 af de deltagende medarbejdere rådighedstillæg, hvilket svarer til ca. 4 pct. af det samlede antal medarbejdere. Endvidere viser tabellen, at det især er de små virksomheder (under 25 medarbejdere) og de store virksomheder (over 74 medarbejdere), der benytter sig af rådighedstillæg. Tabellen indeholder ligeledes informationer om størrelsen på rådighedstillæggene, og det gennemsnitlige rådighedstillæg kan opgøres til 3.055 kr. per måned.

Figur 6 viser antallet af aftaler om jobløn der er indgået fordelt på virksomhedsstørrelse. Som det fremgår af figuren er det særligt de største og de små virksomheder, som benytter ordningen.

Figur 6: Antal aftaler indgået om jobløn fordelt på virksomhedsstørrelse



Da brugen af tillidsrepræsentanttillæg, arbejdsmiljørepræsentanttillæg og bonusordninger er begrænset, er det ikke meningsfuldt at dele brugen op på virksomhedsstørrelse. Derfor præsenteres resultaterne kun samlet for alle medarbejderne i tabel 27-29.

Resultaterne for tillidsrepræsentanttillæggene fremgår af tabel 27.

Tabel 27: Tillidsrepræsentanttillæg (alle faggrupper)

	Antal	Andel	Nedre kvartil	Median	Øvre kvartil	Gennemsnit
I alt	84	2,5%	1.500	1.500	1.500	1.533

Note: Beregningerne er kun lavet for medarbejdere, der modtager et tillidsrepræsentanttillæg. Dvs. at medarbejdere, der ikke modtager et tillidsrepræsentanttillæg, ikke indgår i opgørelsen. Andel er angivet som andelen med tillæg ud af samtlige medarbejdere i opgørelsen.

84 af de deltagende medarbejdere, svarende til 2,5 pct., modtager tillidsrepræsentanttillæg, jf. tabel 27. Den gennemsnitlige størrelse af tillidsrepræsentanttillægget er 1.533 kr. om måneden.

Resultaterne for arbejdsmiljørepræsentanttillæg fremgår af tabel 28.

Tabel 28: Arbejdsmiljørepræsentanttillæg (alle faggrupper)

	Antal	Andel	Gennemsnit
I alt	15	0,4%	767

Note: Beregningerne er kun lavet for medarbejdere, der faktisk modtager et arbejdsmiljørepræsentanttillæg. Dvs. at medarbejdere, der ikke modtager et arbejdsmiljørepræsentanttillæg, ikke indgår i opgørelsen. Andel er angivet som andelen med tillæg ud af samtlige medarbejdere i opgørelsen.

Tabel 28 illustrerer, at 15 medarbejdere, svarende til 0,4 pct. af alle medarbejdere i undersøgelsen, modtager et arbejdsmiljørepræsentanttillæg. Den gennemsnitlige størrelse af arbejdsmiljørepræsentanttillægget er 767 kr. Endelig undersøges brugen af bonusordninger samt værdien heraf. Disse informationer fremgår af tabel 29.

Tabel 29: Bonusordning mv. (alle faggrupper), årlig

	Antal	Andel	Nedre kvartil	Median	Øvre kvartil	Gennemsnit
I alt	184	5,4%	20.833	34.774	53.940	37.060

Note: Bonusordning mv. dækker over bonusordning, engangsvederlag mv., som medarbejderen har modtaget i 2015. Beregningen er derfor på årlig og ikke månedlig basis. Beregningerne er kun lavet for medarbejdere, der modtager bonusordning, engangsvederlag mv. Dvs. at medarbejdere, der ikke har en bonusordning eller modtager engangsvederlag, ikke indgår i opgørelsen. Andel er angivet som andelen med bonusordning ud af samtlige medarbejdere i opgørelsen.

Den gennemsnitlige værdi af disse bonusordninger i 2018 var 37.060 kr. årligt, jf. tabel 29. Dette gennemsnit dækker over store variationer mellem de forskellige bonusordninger, hvilket er illustreret ved, at nedre kvartil er på ca. 21.000 kr. og den øvre kvartil på ca. 54.000 kr.

Af tabel 30 fremgår den samlede gennemsnitsløn inkl. diverse tillæg og bonusordninger mv. fordelt på uddannelsesgrupper.

Tabel 30: Samlet gennemsnitsløn eksklusive joblønnede fordelt på uddannelsesgruppe

Uddannelse	Gennemsnitlig månedsløn	Gennemsnitlig månedsløn inkl. rådigheds-tillæg	Gennemsnitlig månedsløn inkl. rådigheds-, tillidsrepræsentant- og arbejdsmiljørepræsentanttil-læg	Gennemsnitlig månedsløn inkl. diverse tillæg og bonusordninger*
Akademiske arkitekt	43.182	43.305	43.331	44.976
Landskabsarkitekt KVL/KU LiFE	40.082	40.183	40.210	42.649
Cand.polyt.	36.196	36.311	36.316	36.364
Cand.design.*	42.557	42.557	42.557	44.919
Bygningskonstruktør	39.168	39.327	39.376	40.802
Teknisk designer/assistent	34.558	34.609	34.646	35.869
Byggetekniker	38.866	39.327	38.991	46.642
Møbel- og indretningsarkitekt	42.544	42.544	42.544	44.711

Af tabel 31 fremgår den gennemsnitlige jobløn inkl. diverse tillæg og bonusordninger mv. fordelt på uddannelsesgruppe.

Tabel 31: Samlet gennemsnitlig jobløn fordelt på uddannelsesgruppe

Uddannelse	Gennemsnitlig jobløn	Gennemsnitlig jobløn inkl. tillidsrepræsentant- og arbejdsmiljørepræsentanttil-læg	Gennemsnitlig månedsløn inkl. diverse tillæg og bonusordninger*
Akademiske arkitekt	52.254	52.276	64.022
Landskabsarkitekt KVL/KU LiFE	50.427	50.427	50.427
Cand.polyt.**	-	-	-
Cand.design.**	-	-	-
Bygningskonstruktør	51.608	51.685	57.728
Teknisk designer/assistent	43.822	43.822	43.822
Byggetekniker**	-	-	-
Møbel- og indretningsarkitekt**	-	-	-

Note:* Bonusordning indgår her i den gennemsnitlige månedslæg vægtet med 1/12-del.

** Da der er færre end tre medarbejdere, afrapporteres resultaterne ikke for visse grupper.

Som det fremgår af ovenstående tabel, ligger den gennemsnitlige jobløn inkl. diverse tillæg og bonusordninger i intervallet 43.822 kr. for en person med en teknisk designer-/assistentuddannelse til 64.022 kr. for akademiske arkitekter.

6. DELTIDSANSÆTTELSESR OG ELEVER

I dette afsnit beskrives virksomhedernes brug af deltidsansættelser og elevpladser.

Samlet set er ca. 11,1 pct. af medarbejderne i de deltagende medlemsvirksomheder ansat på deltid, og disse har en gennemsnitlig ugentlig arbejdstid på 30 timer, jf. tabel 32.

Tabel 32: Deltidsansættelser fordelt på virksomhedens størrelse

Virksomhedens størrelse	Antal medarbejdere m. deltidsansættelse*	Andel medarbejdere m. deltidsansættelse*	Gennemsnitlig ugentlig arbejdstid (timer)
Under 25 medarbejdere	152	15,3%	29,6
25-49 medarbejdere	48	8,8%	30,2
50-74 medarbejdere	35	9,1%	29,7
Over 74 medarbejdere	144	9,9%	30,4
I alt	379	11,1%	30,0

Note: * Deltidsansættelser er opgjort som medarbejdere, der har mindre end 37 timers arbejde om ugen. Andel er angivet som andelen ansat på deltid ud af samtlige medarbejdere i opgørelsen.

Tabellen viser endvidere, at der er forskel på brugen af deltidsansættelser mellem de forskellige virksomhedsstørrelser. Deltidsansættelser benyttes mindst i virksomheder med 25-49 medarbejdere, hvor ca. 8,8 pct. af medarbejderne er deltidsansatte. Samtidig er det dog i de mindste virksomheder (under 25 medarbejdere), at deltid er mest udbredt, idet 15,3 pct. af medarbejderne er deltidsansatte.

Tabel 33 viser antallet og andelen af tekniske design- og voksenelever.

Tabel 33: Teknisk design- og voksenelever

Elever	Antal	Andel
Teknisk design-elever	17	0,5%
Voksenelever	7	0,3%

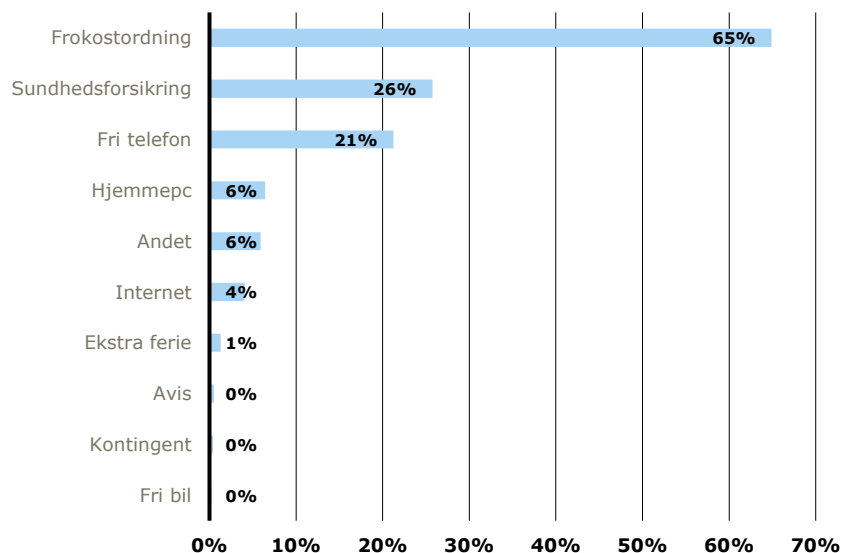
Af tabel 33 fremgår det, at der i de deltagende medlemsvirksomheder er hhv. 17 teknisk design-elever og 7 voksenelever.

7. PERSONALEGODER OG BRUTTOLØNSORDNINGER

Dette afsnit indeholder oplysninger om virksomhedernes brug af personalegoder og bruttolønsordninger.

Figur 7 viser andelen af medarbejdere, som modtager forskellige former for personalegoder.

Figur 7: Andelen af medarbejdere med følgende personalegoder (i pct.)



De mest brugte personalegoder er frokostordninger (65 pct.), sundhedsforsikringer (ca. 26 pct.) samt fri telefon/mobil (ca. 21 pct.). Figuren viser endvidere, at 6 pct. har hjemme-pc, og 4 pct. har arbejdsgiverbetalt internet. Kategorien "Andre personalegoder" dækker blandt andet over ulykkesforsikring, massage, frugtordning, kaffe, buskort, mm. Ca. 6 pct. af medarbejderne modtager disse former for personalegoder.

8. KARAKTERISTIKA FOR DE DELTAGENDE VIRKSOMHEDER

Dette afsnit indeholder en beskrivelse af de deltagende virksomheder på baggrund af deres størrelse³ og geografiske placering.

Langt størstedelen af de deltagende overenskomstvirksomheder (ca. 77 pct.) har under 25 medarbejdere, jf. tabel 34. Disse 158 virksomheder har i alt 991 ansatte, hvilket svarer til ca. 29 pct. af medarbejderne, der er dækket af undersøgelsen.

Tabel 34: Virksomhedernes størrelse

Virksomheders størrelse	Antal virksomheder	Andel virksomheder	Antal medarbejdere	Andel medarbejdere
Under 25 medarbejdere	158	76,7%	991	28,6%
25-49 medarbejdere	22	10,7%	543	15,7%
50-75 medarbejdere	8	3,9%	385	11,1%
Over 74 medarbejdere	16	7,8%	1.455	42,0%
I alt	206	100%	3.462	100%

Tabel 35 viser, hvorledes de deltagende virksomheders medarbejdere er fordelt på landets regioner.

Tabel 35: Medarbejdere fordelt på region

	Nordjylland	Midtjylland	Syddanmark	Hovedstaden	Sjælland
I alt	7%	23%	6%	60%	4%

Ud af de 3.462 deltagende medarbejdere har 60 pct. deres arbejdsplads i Region Hovedstaden. Region Sjælland er den region med den laveste andel af medarbejdere (4 pct.).

Tabel 36 viser, hvorledes de deltagende virksomheder og medarbejdere fordeler sig blandt København og Frederiksberg Kommune, Aarhus Kommune og resten af landet.

Tabel 36: Virksomheder og medarbejdere fordelt på områder

Område	Antal virksomheder	Andel virksomheder	Antal medarbejdere	Andel medarbejdere
København og Frederiksberg	41	19,9%	1742	50,3%
Aarhus	9	4,4%	924	28,5%
Øvrige	156	75,7%	796	21,2%
I alt	206	100%	3462	100%

Note: København og Frederiksberg dækker de virksomheder, som har postnummer i kommunerne. Aarhus dækker de virksomheder, som har postnummer i Aarhus Kommune. De resterende virksomheder er dækket af 'Øvrige'.

Tabel 34 viser, at ca. halvdelen af medarbejderne i undersøgelsen har arbejdsplads i København eller Frederiksberg Kommune, mens Aarhus Kommune repræsenterer ca. 29 pct. af medarbejderne. Størstedelen af virksomhederne er dog ikke placeret i København, Frederiksberg eller Aarhus Kommune, hvilket indikerer, at mange af de mindre virksomheder er lokaliseret uden for de store bykommuner.

³ Virksomhedens størrelse er opgjort som antal overenskomstansatte medarbejdere.

Tabel 37 viser, hvordan de forskellige uddannelsesgruppers arbejdspladser fordeler sig mellem København og Frederiksberg Kommune, Aarhus Kommune og resten af landet.

Tabel 37: Uddannelsesgruppe fordelt på områder

Uddannelsesgruppe	København og Frederiksberg		Aarhus		Øvrige	
	Antal	Andel*	Antal	Andel	Antal	Andel
Akademisk arkitekt	1164	33,6%	504	14,6%	298	8,6%
Landskabsarkitekt KVL/KU LIFE	121	6,9%	33	3,6%	52	6,5%
Cand.polyt. eller cand.scient.techn. i arkitektur og design, eller byggeledelse	44	1,3%	25	0,7%	37	1,1%
Cand.design. (designer med kandidatgrad)	7	0,2%	-	-	-	-
Bygningskonstruktør	367	10,6%	333	9,6%	341	9,8%
Teknisk assistent/-designer/-tegner	23	0,7%	24	0,7%	4	0,1%
Byggetekniker	3	0,1%	3	0,1%	11	0,3%
Møbel- og indretningsarkitekt	11	0,3%	-	-	-	-
I alt	1.742	50,32%	924	26,7%	796	23,0%

Note: København og Frederiksberg Kommuner dækker de virksomheder, som har postnummer i kommunerne. Aarhus dækker de virksomheder, som har postnummer i Aarhus Kommune. De resterende virksomheder er dækket af 'Øvrige'.

Tallene viser, hvor stor en andel medarbejderne i de tre områder udgør af det samlede antal medarbejdere i hele landet.

Tabel 38 viser den gennemsnitlige månedsløn for medarbejdere dækket af "Arkitektoverenskomsten 2017-2020", fordelt mellem København og Frederiksberg Kommuner, Aarhus Kommune og resten af landet. Medarbejdere med en cand.design. er udeladt i tabellen, da disse medarbejdere kan være omfattet af enten "Arkitektoverenskomsten 2017-2020" eller "TL-Konstruktør- og teknikeroverenskomsten 2017-2020".

Tabel 38: Gennemsnitlig månedsløn ekskl. rådgivningstillæg for medarbejdere dækket af "Arkitektoverenskomsten 2017-2020" fordelt på områder*

Anciennitet - måneder	Antal København og Frederiksberg	Antal Aarhus	Antal Øvrige	Gennemsnitlig månedsløn, København og Frederiksberg	Gennemsnitlig månedsløn, Aarhus	Gennemsnitlig månedsløn, Øvrige	Gennemsnitlig månedsløn, Hele landet
0-11 mdr.	80	23	28	30.938	30.837	30.133	30.596
12-23 mdr.	64	33	23	32.439	31.665	31.321	32.012
24-35 mdr.	87	35	34	33.048	32.379	32.386	32.753
36-47 mdr.	88	25	16	35.109	34.493	34.030	34.856
48-59 mdr.	80	20	12	37.589	37.075	36.412	37.371
60-71 mdr.	62	24	14	39.126	39.984	38.703	39.273
72-83 mdr.	49	24	7	40.724	39.179	40.811	40.268
84-95 mdr.	69	13	16	44.005	44.543	44.115	44.094
96-107 mdr.	58	18	7	44.641	44.698	45.227	44.703
108-119 mdr.	39	15	12	44.866	46.040	45.689	45.282
120-131 mdr.	41	24	9	46.526	46.876	44.613	46.407
132-143 mdr.	40	16	13	47.065	45.168	44.848	46.208
Over 144 mdr.	443	230	113	50.079	49.483	47.828	49.700
I alt**	1.200	500	304	42.645	43.213	41.044	42.534

Note: København og Frederiksberg Kommuner dækker de virksomheder, som har postnummer i kommunerne. Aarhus dækker de virksomheder, som har postnummer i Aarhus Kommune. De resterende virksomheder er dækket af 'Øvrige'.

*Bemærk, at medarbejdere med en kandidatgrad i design (cand.design.) er udeladt, da de kan dækkes på enten "Arkitektoverenskomsten 2017-2020" eller "TL-Konstruktør- og teknikeroverenskomsten 2017-2020".

** Enkelte medarbejdere har ikke opgivet deres anciennitet. Disse tæller ikke med i totalen, men er medregnet i gennemsnitslønnen.

Tabel 38 illustrerer, at den gennemsnitlige månedsløn er nogenlunde ens over de forskellige geografiske områder. Dog er der en række mindre differencer, og eksempelvis modtager medarbejdere under "Arkitektoverenskomsten 2017-2020", der har en anciennitet fra 0-11 mdr., og som arbejder i virksomheder lokaliseret i Aarhus, en lavere løn end gennemsnittet.

Table 39 shows the average monthly salary for construction workers covered by "Construction Agreement 2017-2020", distributed between Copenhagen and Frederiksberg Municipalities, Aarhus Municipality and the rest of the country.

Table 39: Average monthly salary for construction workers covered by "Construction Agreement 2017-2020" distributed by area

Anciennitet - måneder	Antal København og Frederiksberg	Antal Aarhus	Antal Øvrige	Gennemsnitlig månedsløn, København og Frederiksberg	Gennemsnitlig månedsløn, Aarhus	Gennemsnitlig månedsløn, Øvrige	Gennemsnitlig månedsløn, Hele landet
0-11 mdr.	37	24	29	31.429	30.918	31.024	31.162
12-23 mdr.	42	39	34	32.536	31.819	32.290	32.220
24-35 mdr.	38	29	25	34.160	33.692	34.450	34.091
36-47 mdr.	33	28	39	34.964	35.400	34.269	34.815
48-59 mdr.	17	14	21	37.081	36.549	35.542	36.316
60-71 mdr.	34	21	14	38.285	39.698	37.467	38.549
72-83 mdr.	16	22	11	41.174	39.314	37.685	39.555
84-95 mdr.	24	12	10	41.439	43.503	40.932	41.867
96-107 mdr.	14	13	10	42.574	43.497	39.288	42.010
108-119 mdr.	10	5	5	42.889	43.900	41.747	42.856
120-131 mdr.	9	8	9	46.926	43.980	41.260	44.058
132-143 mdr.	12	8	11	44.705	42.972	42.495	43.474
Over 144 mdr.	100	114	120	46.704	44.664	42.846	44.210
I alt*	386	337	338	39.274	39.264	37.853	38.801

Note: Copenhagen and Frederiksberg Municipalities cover the companies, which have postcodes in the municipalities. Aarhus covers the companies, which have postcodes in Aarhus Municipality. The remaining companies are covered by 'Others'.

* Individual employees have not reported their job title. These are not counted in the total, but are included in the average salary.

Table 39 shows, that the average monthly salary is somewhat equal over the different geographical areas. Compared with the average for the whole country, construction workers, who have an experience from 0-11 months, and who work in companies located in Copenhagen/Frederiksberg, receive a higher salary than the average.

BILAG 1

GENNEMSNITLIG MÅNEDSLØN FORDELT PÅ UDDANNELSESGRUPPE

Af dette bilag fremgår gennemsnitslønnen for uddannelsesgrupperne cand.polyt., møbel- og indretningsarkitekter, designere, byggeteknikere samt tekniske designere/assistenter/tegnere. Grundet det lave antal observationer, er disse ikke fordelt på anciennitet.

Tabel 1-1: Den gennemsnitlige månedsløn for cand.polyt. eller cand.scient.techn. i arkitektur og design, eller byggeledelse

	Antal	Andel	Gennemsnitlig månedsløn	Gennemsnitlig månedsløn inkl. rådighedstillæg
I alt	104	3,0%	36.196	36.311

Note: Grundet løftet om anonymitet er detaljer om jobløn for cand. polyt. og cand.scient.tech. udeladt pga. for få observationer.

Tabel 1-2: Den gennemsnitlige månedsløn for møbel- og indretningsarkitekter

	Antal	Andel	Gennemsnitlig månedsløn	Gennemsnitlig månedsløn inkl. rådighedstillæg
I alt	12	0,4%	42.544	42.544

Note: Grundet løftet om anonymitet er detaljer om jobløn for møbel- og indretningsarkitekter udeladt pga. for få observationer.

Tabel 1-3: Den gennemsnitlige månedsløn for medarbejdere med en cand.design.

	Antal	Andel	Gennemsnitlig månedsløn	Gennemsnitlig månedsløn inkl. rådighedstillæg
I alt	7	0,2%	42.557	42.557

Note: Grundet løftet om anonymitet er detaljer om jobløn for medarbejdere med en cand.design. udeladt pga. for få observationer.

Tabel 1-4: Den gennemsnitlige månedsløn for byggeteknikere

	Antal	Andel	Gennemsnitlig månedsløn	Gennemsnitlig månedsløn inkl. rådighedstillæg
I alt	16	0,5%	38.866	38.991

Note: Grundet løftet om anonymitet er detaljer om jobløn for byggeteknikere udeladt pga. for få observationer.

Tabel 1-5: Den gennemsnitlige månedsløn for tekniske designere/assistenter/tegnere

	Antal	Andel	Gennemsnitsløn	Gennemsnitsløn inkl. rådighedstillæg
I alt	94	2,7%	34.558	34.609

Tabel 1-6: Den gennemsnitlige jobløn for tekniske designere/assistenter/tegnere

	Antal	Andel	Gennemsnitlig jobløn
I alt	3	0,1%	43.822

BILAG 2 EKSTRA TABELLER OG FIGURER

Af dette bilag fremgår en række ekstra kørsler.

Tabel 2-1 og Tabel 2-2 indeholder oplysninger om månedslønnen ekskl. og inkl. rådighedstillæg for akademiske arkitekter fordelt på lønbånd. Der indgår i disse tabeller lønoplysninger angivet i kvartiler og gennemsnit.

Tabel 2-1: Månedsløn ekskl. rådighedstillæg for akademiske arkitekter fordelt på lønbånd

Lønbånd	Anciennitet (mdr.)	Antal	Andel	Lønbånd*	Nedre kvartil	Median	Øvre kvartil	Gennemsnit
1	0-48 mdr.	428	24,7%	30.000	31.755	34.027	36.508	32.974
2	49-83 mdr.	227	13,1%	36.000	36.688	39.424	42.042	38.998
3	Over 84 mdr.	1062	61,4%	43.000	45.500	47.979	50.621	48.179
I alt**		1.717	100%					43.182

Note: * Lønbåndet er fra "Arkitektoverenskomsten 2017-2020" for perioden 1. april 2017 til 1. marts 2020.

** Enkelte medarbejdere har ikke opgivet deres anciennitet. Disse tæller ikke med i totalen, men er medregnet i gennemsnitslønnen.

Tabel 2-2: Månedsløn inkl. rådighedstillæg for akademiske arkitekter fordelt på lønbånd

Lønbånd	Anciennitet (mdr.)	Antal	Andel	Lønbånd*	Nedre kvartil	Median	Øvre kvartil	Gennemsnit
1	0-48 mdr.	428	24,7%	30.000	31.811	34.071	36.550	32.994
2	49-83 mdr.	227	13,1%	36.000	36.688	39.424	42.167	39.036
3	Over 84 mdr.	1062	61,4%	43.000	45.575	48.248	50.755	48.345
I alt**		1.717	100%					43.294

Note: * Lønbåndet er fra "Arkitektoverenskomsten 2017-2020" for perioden 1. april 2017 til 1. marts 2020.

** Enkelte medarbejdere har ikke opgivet deres anciennitet. Disse tæller ikke med i totalen, men er medregnet i gennemsnitslønnen.

Tabel 2-3 indeholder oplysninger om månedslønnen ekskl. og inkl. rådighedstillæg for landskabsarkitekter fordelt på lønbånd.

Tabel 2-3: Den gennemsnitlige månedsløn for landskabsarkitekter fordelt på lønbånd

Lønbånd	Anciennitet (mdr.)	Antal	Andel	Lønbånd*	Gennemsnitsløn	Gennemsnit inkl. rådighedstillæg
1	0-48 mdr.	68	36,0%	30.000	32.020	32.071
2	49-83 mdr.	26	13,7%	36.000	38.783	38.802
3	Over 84 mdr.	95	50,3%	43.000	46.209	46.367
I alt		189	100%		40.082	40.183

Note: * Lønbåndet er fra "Arkitektoverenskomsten 2017-2020" for perioden 1. april 2017 til 1. marts 2020.

Tabel 2-4 og Tabel 2-5 indeholder oplysninger om månedslønnen ekskl. og inkl. rådighedstillæg for bygningskonstruktører fordelt på lønbånd. Der indgår i disse tabeller lønoplysninger angivet i kvartiler og gennemsnit.

Tabel 2-4: Månedsløn ekskl. rådighedstillæg for bygningskonstruktører fordelt på lønbånd

Lønbånd	Anciennitet (mdr.)	Antal	Andel	Lønbånd*	Nedre kvartil	Median	Øvre kvartil	Gennemsnit
1	0-48 mdr.	382	40,5%	30.500	32.000	34.080	36.456	33.317
2	49-83 mdr.	155	16,4%	34.000	36.500	38.500	41.425	38.483
3	Over 84 mdr.	406	43,1%	39.500	42.296	44.573	48.364	44.910
I alt		943	100%					39.168

Note: * Lønbåndet er fra "Konstruktøroverenskomsten 2017-2020" for perioden 1. april 2017 til 1. marts 2020.

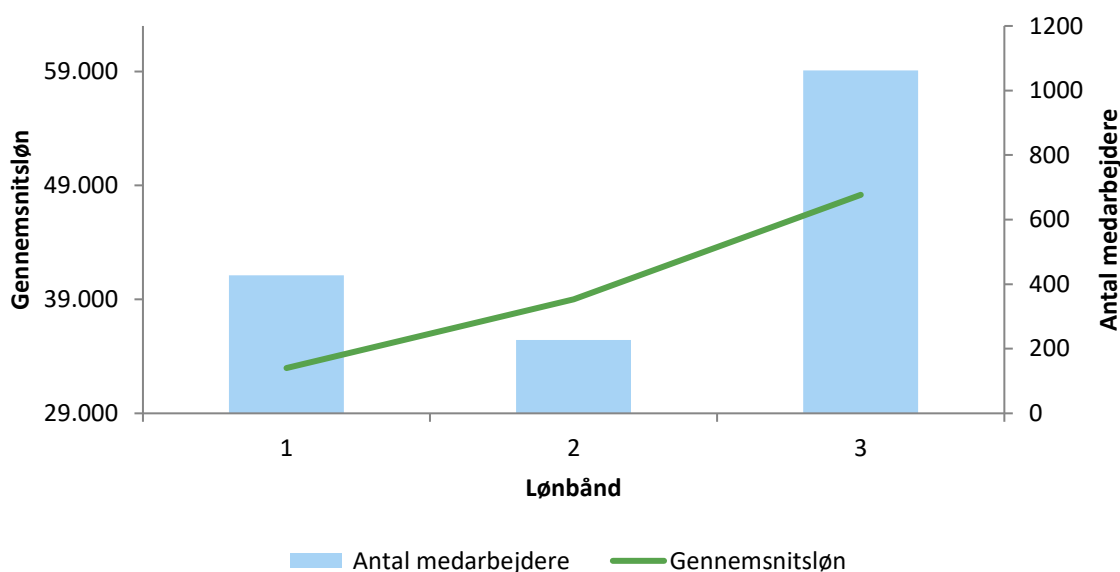
Tabel 2-5: Månedsløn inkl. rådighedstillæg for bygningskonstruktører fordelt på lønbånd

Lønbånd	Anciennitet (mdr.)	Antal	Andel	Lønbånd*	Nedre kvartil	Median	Øvre kvartil	Gennemsnit
1	0-48 mdr.	382	39,79%	30.500	32.183	34.080	36.481	33.403
2	49-83 mdr.	155	16,15%	34.000	36.500	38.578	41.385	38.594
3	Over 84 mdr.	406	42,29%	39.500	42.400	44.920	48.507	45.162
I alt*		943	100%					39.327

* Enkelte medarbejdere har ikke opgivet deres anciennitet. Disse tæller ikke med i totalen, men er medregnet i gennemsnitslønnen.

Af Figur 2-1 fremgår gennemsnitslønnen for akademiske arkitekter fordelt på lønbånd i arkitektfaglig beskæftigelse. Figuren er udspecificeret for alle tre lønbånd. Figuren viser desuden antallet af akademiske arkitekter inden for de tre lønbånd.

Figur 2-1: Gennemsnitlig månedsløn fordelt på lønbånd i arkitektfaglig beskæftigelse for akademiske arkitekter



BILAG 3 UDSPECIFICERING AF TABEL 5 OG 17

Tabel 3-1 og tabel 3-2 viser resultater for tabel 5 og tabel 17, hvor anciennitet er udspecificeret.

Tabel 3-1: Månedsløn ekskl. rådighedstillæg for akademiske arkitekter

An-ciennitetsår	Anciennitet - måneder	Antal	Andel	Lønbånd*	Nedre kvartil	Median	Øvre kvartil	Gen-nemsnitløn
1	0-11 mdr.	96	5,5%	30.000	30.200	31.000	33.871	30.672
2	12-23 mdr.	97	5,6%	30.000	31.479	32.801	35.138	32.130
3	24-35 mdr.	118	6,8%	30.000	31.800	32.668	34.400	32.831
4	36-47 mdr.	101	5,8%	30.000	33.408	35.372	38.079	35.386
5	48-59 mdr.	97	5,6%	36.000	36.000	37.512	40.039	37.450
6	60-71 mdr.	81	4,7%	36.000	38.250	39.500	41.250	39.452
7	72-83 mdr.	65	3,8%	36.000	38.300	40.900	43.839	40.430
8	84-95 mdr.	86	5,0%	43.000	43.000	44.500	46.250	44.294
9	96-107 mdr.	70	4,0%	43.000	43.968	45.116	45.925	44.782
10	108-119 mdr.	56	3,2%	43.000	44.144	45.334	47.133	45.254
11	120-131 mdr.	63	3,6%	43.000	44.587	46.338	48.749	46.641
12	132-143 mdr.	56	3,2%	43.000	44.708	45.900	47.500	46.187
13	144-155 mdr.	54	3,1%	43.000	45.383	47.100	48.475	47.444
14	156-167 mdr.	73	4,2%	43.000	45.976	48.117	51.105	48.265
15	168-179 mdr.	52	3,0%	43.000	45.150	47.500	51.556	48.434
16	180-191 mdr.	63	3,6%	43.000	45.191	46.908	50.405	48.121
17	192-203 mdr.	40	2,3%	43.000	46.409	48.000	50.000	49.000
18	204-215 mdr.	42	2,4%	43.000	47.500	50.000	52.448	50.832
19	216-227 mdr.	60	3,5%	43.000	47.493	49.635	52.421	49.909
20	228-239 mdr.	33	1,9%	43.000	48.000	49.038	51.615	49.689
21	240-251 mdr.	41	2,4%	43.000	46.875	50.188	52.084	49.776
22	252-263 mdr.	28	1,6%	43.000	47.400	48.756	51.090	49.793
23	264-275 mdr.	20	1,2%	43.000	47.565	50.098	51.984	49.756
24	276-287 mdr.	22	1,3%	43.000	48.480	50.000	53.500	51.699
25	288-299 mdr.	30	1,7%	43.000	47.750	49.500	50.555	51.326
26	300-311 mdr.	13	0,8%	43.000	49.000	49.837	53.797	52.266
27	312-323 mdr.	13	0,8%	43.000	48.656	52.000	53.502	51.722
28	324-335 mdr.	8	0,5%	43.000	50.228	51.431	54.486	52.114
29	336-347 mdr.	9	0,5%	43.000	48.439	50.457	51.591	49.015
30	348-359 mdr.	10	0,6%	43.000	46.118	48.475	49.929	48.426
31	360-371 mdr.	15	0,9%	43.000	46.273	49.357	50.240	48.907
32	372-383 mdr.	16	0,9%	43.000	47.602	50.150	51.850	50.452
33	384-395 mdr.	10	0,6%	43.000	46.946	48.131	49.567	48.472
34	396-407 mdr.	10	0,6%	43.000	47.625	50.662	51.067	49.692
35	408-419 mdr.	11	0,6%	43.000	46.555	47.774	50.448	47.768
36	420-431 mdr.	12	0,7%	43.000	47.743	50.332	52.505	51.208
37	over 432 mdr.	42	2,4%	43.000	46.176	49.582	51.511	50.875
	I alt*	1.731	100%					43.182

* Enkelte medarbejdere har ikke opgivet deres anciennitet. Disse tæller ikke med i totalen, men er medregnet i gennemsnitslønnen.

Table 3-2: Månedsløn ekskl. rådighedsstillæg for bygningskonstruktører

An-cienni-tetsår	Anciennitet - måneder	Antal	Andel	Lønbånd	Nedre kvartil	Median	Øvre kvartil	Gennemsnits-løn
1	0-11 mdr.	83	15,0%	30.500	30.938	31.771	34.250	31.720
2	12-23 mdr.	114	9,7%	30.500	31.491	32.525	34.183	32.248
3	24-35 mdr.	87	9,0%	30.500	32.850	34.762	37.954	34.270
4	36-47 mdr.	90	5,9%	30.500	33.315	35.125	37.219	35.079
5	48-59 mdr.	51	6,5%	34.000	34.500	36.600	39.886	36.430
6	60-71 mdr.	65	4,2%	34.000	36.612	38.669	40.725	38.733
7	72-83 mdr.	47	4,3%	34.000	37.188	39.150	41.625	39.765
8	84-95 mdr.	41	3,7%	39.500	40.500	42.360	43.989	42.206
9	96-107 mdr.	35	2,3%	39.500	40.650	42.330	45.341	42.628
10	108-119 mdr.	19	3,2%	39.500	41.492	43.000	45.589	43.309
11	120-131 mdr.	24	2,5%	39.500	41.988	43.616	44.636	44.355
12	132-143 mdr.	29	3,7%	39.500	43.049	44.214	45.629	43.731
13	144-155 mdr.	34	3,5%	39.500	41.850	44.000	47.000	44.456
14	156-167 mdr.	33	3,0%	39.500	43.391	44.960	47.750	45.511
15	168-179 mdr.	19	1,2%	39.500	41.811	43.402	46.250	44.472
16	180-191 mdr.	8	1,1%	39.500	44.500	45.646	46.733	46.139
17	192-203 mdr.	7	1,5%	39.500	42.750	44.000	50.969	48.634
18	204-215 mdr.	8	1,6%	39.500	44.865	47.107	49.334	47.403
19	216-227 mdr.	13	0,9%	39.500	41.875	43.493	46.553	44.036
20	228-239 mdr.	10	1,1%	39.500	42.100	42.789	49.768	45.846
21	240-251 mdr.	8	1,5%	39.500	45.054	45.650	47.620	46.065
22	252-263 mdr.	13	1,7%	39.500	45.000	46.500	49.717	47.449
23	264-275 mdr.	9	1,7%	39.500	40.500	43.430	45.972	44.089
24	276-287 mdr.	11	2,0%	39.500	44.500	46.013	50.432	47.255
25	288-299 mdr.	13	1,0%	39.500	42.286	44.000	45.000	44.084
26	300-311 mdr.	6	1,2%	39.500	45.750	48.266	49.449	47.477
27	312-323 mdr.	10	0,8%	39.500	43.500	47.000	50.023	46.447
28	324-335 mdr.	6	0,6%	39.500	40.919	43.332	49.916	45.398
29	over 336 mdr.	49	5,5%	39.500	43.974	47.485	50.000	48.233
	I alt*	960	100%					39.168

* Enkelte medarbejdere har ikke opgivet deres anciennitet. Disse tæller ikke med i totalen, men er medregnet i gennemsnitslønnen.

BILAG 4 RESULTATER FOR PROJEKTLEDERE OG SAGSARKITEKTER OPDELT PÅ ANCIENNITET

Tabel 4-1 og tabel 4-2 viser resultater for projektledere og sagsarkitekter fordelt på anciennitet. Disse to tabeller er en udspecificering af tabel 24 på side 19.

Tabel 4-1: Månedsløn for projektledere

Anciennitet - måneder	Antal	Andel	Nedre kvartil	Median	Øvre kvartil	Gennemsnitsløn	Gennemsnit inkl. rådgighedsstillæg
0-11 mdr.	4	3,4%	30.500	31.000	33.431	31.715	31.715
12-23 mdr.	3	1,7%	30.500	31.000	32.125	31.417	31.417
24-35 mdr.	6	3,4%	31.125	31.750	33.875	30.833	30.833
36-47 mdr.	11	2,0%	35.625	36.500	38.133	35.959	35.959
48-59 mdr.	10	2,4%	36.750	37.524	40.500	38.252	38.252
60-71 mdr.	10	2,0%	38.750	39.667	43.250	41.033	41.033
72-83 mdr.	9	5,1%	39.500	42.000	43.000	41.722	41.722
84-95 mdr.	8	3,4%	41.125	43.500	44.375	42.500	42.500
96-107 mdr.	9	2,4%	44.000	45.500	47.500	45.856	45.856
108-119 mdr.	7	2,4%	44.388	45.706	47.216	46.259	46.402
120-131 mdr.	7	3,4%	45.700	46.724	49.250	47.661	47.661
132-143 mdr.	9	5,1%	46.750	47.500	49.938	47.365	48.373
Over 144 mdr.	192	63,5%	48.480	50.492	52.857	50.749	51.118
I alt*	286	100%				47.284	47.589

* Enkelte medarbejdere har ikke opgivet deres anciennitet. Disse tæller ikke med i totalen, men er medregnet i gennemsnitslønnen.

Tabel 4-2: Månedsløn for sagsarkitekter

Anciennitet - måneder	Antal	Andel	Nedre kvartil	Median	Øvre kvartil	Gennemsnitsløn	Gennemsnit inkl. rådgighedsstillæg
0-11 mdr.	3	1,3%	30.500	31.000	31.500	31.333	31.333
12-23 mdr.	4	1,8%	34.290	37.580	40.870	34.290	34.290
24-35 mdr.	3	1,3%	32.500	34000	34250	33.167	33.167
36-47 mdr.	3	1,3%	37.377	38.255	39.132	37.670	37.670
48-59 mdr.	7	3,1%	36.000	39.000	40.250	37.867	37.867
60-71 mdr.	8	3,6%	40.292	41.000	42.125	41.542	41.542
72-83 mdr.	8	3,6%	39.575	42.334	42.628	41.142	41.142
84-95 mdr.	5	2,2%	43.000	44.500	44.500	43.860	43.860
96-107 mdr.	10	4,5%	45.233	45.775	47.000	46.336	46.336
108-119 mdr.	10	4,5%	44.875	46.044	47.250	45.887	45.887
120-131 mdr.	16	7,1%	43.328	44.382	46.705	45.196	45.196
132-143 mdr.	10	4,5%	45.285	45.562	46.500	46.055	46.055
Over 144 mdr.	137	61,2%	47.076	48.526	50.807	49.510	49.569
I alt*	224	100%				46.422	46.475

* Enkelte medarbejdere har ikke opgivet deres anciennitet. Disse tæller ikke med i totalen, men er medregnet i gennemsnitslønnen.